

**UCHWAŁA NR XLV/535/2018  
RADY MIEJSKIEJ INOWROCŁAWIA**

**z dnia 8 października 2018 r.**

**w sprawie oceny aktualności studium uwarunkowań i kierunków zagospodarowania  
przestrzennego oraz miejscowych planów zagospodarowania przestrzennego Miasta  
Inowrocławia**

Na podstawie art. 32 ust. 2 i 3 ustawy z dnia 27 marca 2003 r. o planowaniu i zagospodarowaniu przestrzennym (Dz. U. z 2017 r. poz. 1073 i 1566 oraz z 2018 r. poz. 1496 i 1544), uchwala się, co następuje:

**§ 1.** Po zapoznaniu się z wynikami „Analizy zmian w zagospodarowaniu przestrzennym Miasta Inowrocławia” przedstawionej przez Prezydenta Miasta Inowrocławia, uznaje się że:

1) zasadna jest kontynuacja procedury sporządzenia studium uwarunkowań i kierunków zagospodarowania przestrzennego Miasta Inowrocławia, zainicjowanej uchwałą nr XXXIII/387/2017 Rady Miejskiej Inowrocławia z dnia 23 października 2017 r. w sprawie przystąpienia do sporządzenia studium uwarunkowań i kierunków zagospodarowania przestrzennego Miasta Inowrocławia;

2) miejscowe plany zagospodarowania przestrzennego są aktualne w zakresie wynikającym z opracowania „Analizy zmian w zagospodarowaniu przestrzennym Miasta Inowrocławia”.

**§ 2.** Przyjmuje się do realizacji wieloletni program sporządzania miejscowych planów zagospodarowania przestrzennego.

**§ 3.** Dopuszcza się przystąpienie do sporządzenia lub zmiany obowiązujących miejscowych planów zagospodarowania przestrzennego, których opracowanie wynikać będzie z uzasadnionych potrzeb, zamierzeń inwestycyjnych oraz zmian przepisów prawa.

**§ 4.** „Analiza zmian w zagospodarowaniu przestrzennym Miasta Inowrocławia”, w której została dokonana ocena aktualności studium uwarunkowań i kierunków zagospodarowania przestrzennego oraz miejscowych planów zagospodarowania przestrzennego, a także opracowano wieloletni program ich sporządzenia, stanowi załącznik do uchwały.

**§ 5.** Wykonanie uchwały powierza się Prezydentowi Miasta Inowrocławia.

**§ 6.** Uchwała wchodzi w życie z dniem podjęcia.

Przewodniczący Rady Miejskiej Inowrocławia

**Tomasz Marcinkowski**

Załącznik do uchwały Nr XLV/535/2018

Rady Miejskiej Inowrocławia

z dnia 8 października 2018 r.

# **ANALIZA ZMIAN W ZAGOSPODAROWANIU PRZESTRZENNYM MIASTA INOWROCŁAWIA**

Materiały opracowano:  
w Referacie Planowania Przestrzennego  
w Wydziale Gospodarki Przestrzennej i Nieruchomości  
Urzędu Miasta Inowrocławia

Inowrocław, wrzesień 2018 r.

## SPIS TREŚCI:

I.	WSTĘP .....	3
II.	ANALIZA OPRACOWAŃ PLANISTYCZNYCH .....	6
1.	Studium uwarunkowań i kierunków zagospodarowania przestrzennego .....	7
2.	Miejscowe plany zagospodarowania przestrzennego .....	7
2.1.	Stan zaawansowania prac planistycznych na dzień 31 sierpnia 2014 r. ....	8
2.2.	Stan zaawansowania prac planistycznych na dzień 31 sierpnia 2018 r. ....	18
2.3.	Aktualny przebieg prac planistycznych z określeniem stopnia zaawansowania .....	22
2.4.	Analiza wniosków w sprawie sporządzenia oraz zmiany miejscowych planów zagospodarowania przestrzennego .....	27
III.	ANALIZA ZMIAN W ZAGOSPODAROWANIU PRZESTRZENNYM .....	35
IV.	ANALIZA DECYZJI O WARUNKACH ZABUDOWY I ZAGOSPODAROWANIA TERENU .....	40
1.	Decyzje o warunkach zabudowy .....	40
2.	Decyzje o ustaleniu lokalizacji inwestycji celu publicznego .....	42
V.	ANALIZA WYDATKÓW I DOCHODÓW ZWIĄZANYCH Z PLANOWANIEM PRZESTRZENNYM .....	43
VI.	OCENA AKTUALNOŚCI OPRACOWAŃ PLANISTYCZNYCH .....	45
1.	Ocena aktualności studium uwarunkowań i kierunków zagospodarowania przestrzennego ...	45
1.1.	Ocena aktualności studium w świetle obowiązujących przepisów prawnych .....	46
1.2.	Ocena aktualności studium w aspekcie zmian w zagospodarowaniu przestrzennym .....	47
2.	Ocena aktualności miejscowych planów zagospodarowania przestrzennego .....	48
VII.	PROGNOZA ZMIAN W ZAGOSPODAROWANIU PRZESTRZENNYM .....	50
VIII.	WIELOLETNI PROGRAM SPORZĄDZANIA MIEJSCOWYCH PLANÓW ZAGOSPODAROWANIA PRZESTRZENNEGO .....	51

# **I. WSTĘP**

Przedmiotem opracowania „Analizy zmian w zagospodarowaniu przestrzennym Miasta Inowrocławia” sporządzonej w sprawie stwierdzenia aktualności Studium uwarunkowań i kierunków zagospodarowania przestrzennego oraz miejscowych planów zagospodarowania przestrzennego jest przesądzenie o ewentualnej potrzebie działań planistycznych na określonych obszarach, tak aby funkcjonujące akty planistyczne (studium i plany miejscowe) nie traciły waloru aktualności, mieszcząc się w szerszym, stanowiącym integralną całość, porządku przestrzennym. W tym celu konieczne jest zbadanie aktualności podstawowych dokumentów planistycznych, na podstawie których odbywa się kształtowanie i prowadzenie gospodarki przestrzennej. Dokumentami tymi są: zmiana Studium uwarunkowań i kierunków zagospodarowania przestrzennego Miasta Inowrocław przyjęta uchwałą nr XXIV/350/08 Rady Miejskiej Inowrocławia z dnia 29 października 2008 r. (zwane dalej „zmianą Studium”), a także obowiązujące miejscowe plany zagospodarowania przestrzennego (zwane dalej „planami miejscowymi”).

Gmina, jako podstawowa jednostka samorządu terytorialnego jest jednocześnie podstawowym ogniwem systemu planowania przestrzennego. Ustawodawca przyznał jej władztwo planistyczne, dzięki czemu dysponuje ona przestrzenią. Ustawa o samorządzie gminnym stanowi, że gmina wykonuje zadania publiczne i jedną z kategorii, które należą do zadań własnych gminy są sprawy związane z ładem przestrzennym i ekologicznym (planowanie przestrzenne, ochrona środowiska itp.).

Podstawowym aktem prawnym normującym zagadnienia z zakresu zagospodarowania przestrzennego jest ustawa z dnia 27 marca 2003 r. o planowaniu i zagospodarowaniu przestrzennym. Wcześniejszym dokumentem, który regulował tożsame zagadnienia była ustawa z dnia 7 lipca 1994 r. o zagospodarowaniu przestrzennym i obecnie obowiązuje część planów miejscowych opracowanych w oparciu o te przepisy. Wskazane akty prawne normują zakres i sposób postępowania w sprawach przeznaczenia terenów na określone cele.

Za realizację zadań odpowiadają organy gminy: rada gminy, wójt, burmistrz lub prezydent. Do wyłącznej właściwości rady należy m.in. stanowienie o organizacji i kierunkach działania gminy w tym uchwalanie planów przestrzennych. Do organu wykonawczego (wójt, burmistrz lub prezydent) należy przygotowanie projektów uchwał i określenie sposobu ich wykonywania, w tym sporządzanie gminnych aktów planowania przestrzennego.

Art. 32 ustawy z dnia 27 marca 2003 r. o planowaniu i zagospodarowaniu przestrzennym (Dz. U. z 2017 r. poz. 1073, z późn. zm.) stanowi:

- 1. W celu oceny aktualności studium i planów miejscowych wójt, burmistrz albo prezydent miasta dokonuje analizy zmian w zagospodarowaniu przestrzennym gminy, ocenia postępy w opracowywaniu planów miejscowych i opracowuje wieloletnie programy ich sporządzania w nawiązaniu do ustaleń studium, z uwzględnieniem decyzji zamieszczonych w rejestrach, o których mowa w art. 57 ust. 1-3 i art. 67, oraz wniosków w sprawie sporządzenia lub zmiany planu miejscowego.*
- 2. Wójt, burmistrz albo prezydent miasta przekazuje radzie gminy wyniki analiz, o których mowa w ust. 1, po uzyskaniu opinii gminnej lub innej właściwej, w rozumieniu art. 8, komisji urbanistyczno-architektonicznej, co najmniej raz w czasie kadencji rady. Rada gminy podejmuje uchwałę w sprawie aktualności studium i planów miejscowych, a w przypadku uznania ich za nieaktualne, w całości lub w części, podejmuje działania, o których mowa w art. 27.*
- 3. Przy podejmowaniu uchwały, o której mowa w ust. 2, rada gminy bierze pod uwagę w szczególności zgodność studium albo planu miejscowego z wymogami wynikającymi z przepisów art. 10 ust. 1 i 2, art. 15 oraz art. 16 ust. 1.*

Art. 57 ww. ustawy o planowaniu i zagospodarowaniu przestrzennym określa, kto prowadzi rejestry wydanych decyzji o ustaleniu lokalizacji inwestycji celu publicznego, i tak:

- 1. Marszałek województwa prowadzi rejestr wydanych decyzji o ustaleniu lokalizacji inwestycji celu publicznego o znaczeniu krajowym i wojewódzkim.*
- 2. Wójt, burmistrz albo prezydent miasta prowadzi rejestr wydanych decyzji o ustaleniu lokalizacji inwestycji celu publicznego o znaczeniu powiatowym i gminnym.*
- 3. Wojewoda prowadzi rejestr wydanych decyzji o ustaleniu lokalizacji inwestycji celu publicznego na terenach zamkniętych.*

Natomiast art. 67 ww. ustawy o planowaniu i zagospodarowaniu przestrzennym zobowiązuje wójtów, burmistrzów, prezydentów miast do prowadzenia rejestru wydanych decyzji o ustaleniu warunków zabudowy.

Prowadzenie konsekwentnej, spójnej polityki przestrzennej w oparciu o aktualne przepisy prawa jest obecnie niezwykle trudne. Przykładem tutaj mogą być tzw. „specustawy” oraz inne akty prawne, które ingerują w zbyt dużym stopniu w wyznaczoną już strukturę funkcjonalno-przestrzenną danych obszarów. Ustawa z dnia 10 kwietnia 2003 r. o szczególnych zasadach przygotowania i realizacji inwestycji w zakresie dróg publicznych, w art. 11i ust. 2 stanowi, że w sprawach dotyczących zezwolenia na realizację inwestycji drogowej nie stosuje się przepisów o planowaniu i zagospodarowaniu przestrzennym oraz przepisów ustawy z dnia 9 października 2015 r. o rewitalizacji, co oznacza, że lokalizacja drogi może być niezależna od tego, co zostało ustalone w prawie miejscowym. W konsekwencji może to doprowadzić do sytuacji, w której mieszkańcy danego obszaru nie będą mieli pewności, czy w pobliżu

ich domów nie zostanie wybudowana droga, która nie została wyznaczona ani w planie miejscowym ani w studium.

Za kolejny przykład może posłużyć ustawa z dnia 5 lipca 2018 r. o ułatwieniach w przygotowaniu i realizacji inwestycji mieszkaniowych oraz inwestycji towarzyszących, której głównym celem jest ograniczenie barier administracyjno-prawnych w procesie budowy mieszkań i skrócenie procesu inwestycyjnego. Jednakże w praktyce może spowodować ona niekontrolowane rozlewanie się zabudowy, sprzeczne z zaleceniami kształtowania zwartych struktur i bilansowaniem terenów zabudowy w studiach, które zostały wprowadzone w 2015 r.

Natomiast ustawa z dnia 7 maja 2010 r. o wspieraniu rozwoju usług i sieci telekomunikacyjnych wprowadziła w art. 46 ust. 1 przepis, iż *miejscowy plan zagospodarowania przestrzennego nie może ustanawiać zakazów, a przyjmowane w nim rozwiązania nie mogą uniemożliwiać lokalizowania inwestycji celu publicznego z zakresu łączności publicznej*. Ponadto w art. 48 tej ustawy wskazano, że przedsiębiorca telekomunikacyjny oraz Prezes Urzędu Komunikacji Elektronicznej mogą zaskarżyć, w zakresie telekomunikacji, uchwałę w sprawie uchwalenia planu miejscowego. Spowodowało to zburzenie, w pewnym stopniu, ładu przestrzennego wyznaczonego w dotąd obowiązujących planach miejscowych, które miały zapewnić ochronę mieszkańcom przed przedsięwzięciami mającymi negatywny wpływ na środowisko.

Także ustawa z dnia 28 lipca 2005 r. o lecznictwie uzdrowiskowym, uzdrowiskach i obszarach ochrony uzdrowiskowej oraz o gminach uzdrowiskowych wprowadziła obowiązek udziału terenów zieleni i biologicznie czynnych w poszczególnych strefach ochrony uzdrowiskowej, a także szereg innych wymogów, w sytuacji w której Miasto posiadało już znaczną liczbę sporządzonych planów miejscowych. Stworzyło to realne problemy z zachowaniem wskaźnika terenów biologicznie czynnych, w szczególności dla strefy „C” ochrony uzdrowiskowej.

Ustawa z dnia 27 marca 2003 r. o planowaniu i zagospodarowaniu przestrzennym wprowadziła dwa procesy zagospodarowania przestrzennego tj. planistyczny, który dotyczy uchwalania planów miejscowych oraz realizowany w drodze decyzji administracyjnych wydawanych dla terenów nie objętych planami.

Nadrzędnym dokumentem planistycznym obejmującym całe miasto w granicach administracyjnych jest studium uwarunkowań i kierunków zagospodarowania przestrzennego, które nie stanowi aktu powszechnie obowiązującego, nie jest aktem prawa miejscowego.

Jednakże jako akt planistyczny określa politykę przestrzenną gminy i bezwzględnie wiąże organy gminy przy sporządzaniu planów miejscowych.

Należy podkreślić, że jedynym właściwym i skutecznym narzędziem prowadzenia polityki przestrzennej jest miejscowy plan zagospodarowania przestrzennego, który jest aktem prawa miejscowego. Jednakże jego ustalenia są konsekwencją zapisów przyjętych w studium. Zgodnie z obowiązującym prawem plan miejscowy ma „nie naruszać” ustaleń studium. Dla planów miejscowych podjętych przed 21 października 2010 r. wymagany był obowiązek „zgodności” planów z ustaleniami studium.

Natomiast, dla wydawanych decyzji administracyjnych dotyczących terenów nie objętych planami ustalenia studium nie są wiążące.

Sporządzenie ww. analizy wynika nie tylko z wymogu ustawowego, ale jest również spowodowane potrzebą pozyskania aktualnej wiedzy na temat stanu przestrzeni Miasta Inowrocławia.

W związku z tym, że 20 października 2014 r. Rada Miejska Inowrocławia podjęła uchwałę nr XLVIII/639/2014 w sprawie oceny aktualności studium uwarunkowań i kierunków zagospodarowania przestrzennego oraz miejscowych planów zagospodarowania przestrzennego Miasta Inowrocławia, obejmującą swym zakresem lata od 1 października 2010 r. do 31 sierpnia 2014 r., obecne opracowanie dotyczy okresu od 1 września 2014 r. do 31 sierpnia 2018 r.

## **II. ANALIZA OPRACOWAŃ PLANISTYCZNYCH**

Zarówno studium jak i plany miejscowe, jako akty polityki przestrzennej ulegają co jakiś czas zmianom. Wynikiem tych zmian są m.in. następujące przesłanki:

- część uwarunkowań i potrzeb przestrzennych ulega modyfikacjom,
- pojawiają się nowe rozwiązania techniczne nieuwjęte we wcześniejszych aktach planistycznych,
- zmianie ulegają przepisy prawne, co powoduje konieczność dostosowania studium i planów miejscowych do nowych regulacji.



# **1. Studium uwarunkowań i kierunków zagospodarowania przestrzennego**

Od 29 października 2008 r. obowiązuje zmiana Studium uwarunkowań i kierunków zagospodarowania przestrzennego Miasta Inowrocław (uchwała nr XXIV/350/08 Rady Miejskiej Inowrocławia z dnia 29 października 2008 r.) zwana dalej „zmianą studium”, która zastąpiła Studium uwarunkowań i kierunków zagospodarowania przestrzennego z 26 lutego 1999 r. (uchwała nr VI/73/99 Rady Miejskiej Inowrocławia z dnia 26 lutego 1999 r.).

Na mocy ustawy z dnia 27 marca 2003 r. o planowaniu i zagospodarowaniu przestrzennym zmiana studium sporządzana jest dla całego obszaru znajdującego się w granicach administracyjnych Miasta i nie jest ona aktem prawa miejscowego, jednakże jej ustalenia są wiążące dla organów gminy przy sporządzeniu planów miejscowych.

W związku z tym, organ wykonawczy przed podjęciem uchwały rady gminy w sprawie przystąpienia do sporządzenia planu miejscowego dokonuje, m.in. analizy stopnia zgodności przewidywanych rozwiązań z ustaleniami studium. Natomiast rada gminy uchwała plan miejscowy po stwierdzeniu, że nie narusza on ustaleń studium.

Pomimo, że studium wiąże organy gminy przy realizacji polityki przestrzennej, nie może stanowić podstawy prawnej dla decyzji administracyjnych, tj. decyzji o pozwoleniu na budowę, czy też decyzji o warunkach zabudowy.

Zmiana studium określa politykę przestrzenną Miasta, w tym lokalne zasady zagospodarowania przestrzennego, m.in. wskazuje tereny przeznaczone pod zabudowę (gdzie zamierza się sporządzić plany miejscowe), wstępną lokalizację infrastruktury technicznej, obszarów rozmieszczenia obiektów handlowych o powierzchni sprzedaży powyżej 2000 m<sup>2</sup>, obszarów chronionych i innych, wymienionych w art. 10 ust. 2 ustawy oraz założenia rozwoju społeczno-gospodarczego Miasta Inowrocławia, które zostały wyznaczone w oparciu o „Strategię rozwoju Miasta Inowrocławia 2003-2013”. Uwzględnione są również uwarunkowania, cele i kierunki polityki państwa w zakresie obszarów rozmieszczenia inwestycji celu publicznego o znaczeniu ponadlokalnym.

## **2. Miejscowe plany zagospodarowania przestrzennego**

Podczas procesu gospodarowania przestrzenią uwzględnia się następujące czynniki: wymagania ładu przestrzennego, architektury, walory architektoniczne i krajobrazowe, wymagania ochrony zdrowia i środowiska, bezpieczeństwo ludzi i mienia, potrzeby niepełnosprawnych, potrzeby obronności i bezpieczeństwa narodowego, wymagania

dziedzictwa kulturowego, dóbr kultury i poszanowanie prawa własności. Plan miejscowy w sposób prawny określa sposób zagospodarowania terenu.

## **2.1. Stan zaawansowania prac planistycznych na dzień 31 sierpnia 2014 r.**

W 2014 r. obowiązywały 83 miejscowe plany zagospodarowania przestrzennego (liczba ta obejmuje również zmiany planów miejscowych) dla następujących terenów Miasta Inowrocławia:

- 1) w rejonie ulic: Poznańskiej, Miechowskiej, Alei Niepodległości i Budowlanej (uchwała nr XLVIII/403/98 Rady Miejskiej Inowrocławia z dnia 30 stycznia 1998 r., Dz. Urz. Woj. Bydgoskiego Nr 20, poz. 79),
- 2) w rejonie ulic: Macieja Wierzbńskiego, Jakuba Jasińskiego (uchwała nr XXII/195/96 Rady Miejskiej Inowrocławia z dnia 26 stycznia 1996 r., Dz. Urz. Woj. Bydgoskiego Nr 7, poz. 39), obecnie nie obowiązuje, zmieniony uchwałą nr VI/46/2015 Rady Miejskiej Inowrocławia z dnia 23 marca 2015 r.,
- 3) teren zabudowy usługowo-handlowej Toruńska II (uchwała nr LIV/446/98 Rady Miejskiej Inowrocławia z dnia 18 czerwca 1998 r., Dz. Urz. Woj. Bydgoskiego Nr 44, poz. 180),
- 4) w obrębie ulic: Św. Ducha, Jacewska, Długa, Okrężek (uchwała nr LII/437/98 Rady Miejskiej Inowrocławia z dnia 29 maja 1998 r., Dz. Urz. Woj. Bydgoskiego Nr 48, poz. 196),
- 5) w obrębie ulic: Al. Mikołaja Kopernika, Prezydenta Franklina D. Roosevelta, al. Niepodległości, Miechowskiej, Poznańskiej, Górniczej, Szymborskiej, Andrzeja, Św. Ducha, Średniej, Bpa Antoniego Laubitza, Dworcowej (uchwała nr VII/89/99 Rady Miejskiej Inowrocławia z dnia 25 marca 1999 r., Dz. Urz. Woj. Kujawsko-Pomorskiego Nr 51, poz. 447),
- 6) w obrębie ulic: Dworcowej, Karola Libelta, Młyńskiej, Orłowskiej, Bpa Antoniego Laubitza, Karola Marcinkowskiego, Przypadek, Poprzecznej, Plebanka (uchwała nr VI/74/99 Rady Miejskiej Inowrocławia z dnia 26 lutego 1999 r., Dz. Urz. Woj. Kujawsko-Pomorskiego Nr 34, poz. 231),

- 7) pomiędzy ulicami: Szymborska, Marulewska (uchwała nr V/46/99 Rady Miejskiej Inowrocławia z dnia 29 stycznia 1999 r., Dz. Urz. Woj. Kujawsko-Pomorskiego Nr 26, poz. 173),
- 8) w obrębie ulic: Ludwika Błazka, Wojska Polskiego, Szarych Szeregów i al. Niepodległości (uchwała nr XII/139/99 Rady Miejskiej Inowrocławia z dnia 24 września 1999 r., Dz. Urz. Woj. Kujawsko-Pomorskiego z 2000 r. Nr 2, poz. 6),
- 9) przy ul. Macieja Wierzbńskiego i ul. Rąbińskiej (uchwała nr XIV/165/99 Rady Miejskiej Inowrocławia z dnia 29 października 1999 r., Dz. Urz. Woj. Kujawsko-Pomorskiego z 2000 r. Nr 33, poz. 316),
- 10) w rejonie ulic: Toruńskiej - Okrężek (uchwała nr XIV/164/99 Rady Miejskiej Inowrocławia z dnia 29 października 1999 r., Dz. Urz. Woj. Kuj.-Pom. z 2000 r. nr 2 poz. 7),
- 11) dzielnica lecznictwa uzdrowiskowego i Parku Solankowego obejmująca teren w rejonie ulic: Prezydenta Franklina D. Roosevelta, Macieja Wierzbńskiego, Rąbińskiej i Prezydenta Gabriela Narutowicza (uchwała nr XV/175/99 Rady Miejskiej Inowrocławia z dnia 26 listopada 1999 r., Dz. Urz. Woj. Kujawsko-Pomorskiego z 2000 r. Nr 21, poz. 150),
- 12) w obrębie ulic: Budowlanej, Poznańskiej oraz linii kolejowej Gdynia – Katowice (uchwała nr XVIII/256/00 Rady Miejskiej Inowrocławia z dnia 24 stycznia 2000 r., Dz. Urz. Woj. Kujawsko-Pomorskiego Nr 15, poz. 94),
- 13) w obrębie ulic: Ignacego Daszyńskiego, Prezydenta Gabriela Narutowicza, Armii Krajowej, Gen. Władysława Sikorskiego, Ks. Piotra Wawrzyniaka i Al. Mikołaja Kopernika (uchwała nr XVIII/253/00 Rady Miejskiej Inowrocławia z dnia 22 stycznia 2000 r., Dz. Urz. Woj. Kujawsko-Pomorskiego Nr 15, poz. 93),
- 14) w obrębie ulic: Poznańskiej, Szymborskiej, Miechowskiej, Różanej, Ewy Szelburg-Zarembiny, Marii Kownackiej, Jana Brzechwy, Janiny Porazińskiej, Marcina Szancera i Kornela Makuszyńskiego (uchwała nr XIX/259/00 Rady Miejskiej Inowrocławia z dnia 25 lutego 2000 r., Dz. Urz. Woj. Kujawsko-Pomorskiego Nr 67, poz. 534),
- 15) w obrębie ulic: Polnej, Kolejowej, Poznańskiej oraz linii kolejowej Gdynia-Katowice (uchwała nr XXVI/353/2000 Rady Miejskiej Inowrocławia z dnia 25 września 2000 r., Dz. Urz. Woj. Kujawsko-Pomorskiego z 2001 r. Nr 9, poz. 74),

- 16) w rejonie ulic: Wojska Polskiego i Rąbińskiej (uchwała nr XXVI/355/2000 Rady Miejskiej Inowrocławia z dnia 25 września 2000 r., Dz. Urz. Woj. Kujawsko-Pomorskiego z 2001 r. Nr 21, poz. 306),
- 17) w obrębie ulic: Jacewskiej, Św. Ducha, Długiej, Bursztynowej i Rogowej (uchwała nr XXVI/357/2000 Rady Miejskiej Inowrocławia z dnia 25 września 2000 r., Dz. Urz. Woj. Kujawsko-Pomorskiego Nr 96, poz. 842),
- 18) w obrębie ulic: al. Niepodległości, Ludwika Błazka, Wojska Polskiego i linii kolejowej Gdynia-Katowice (uchwała nr XXIV/318/2000 Rady Miejskiej Inowrocławia z dnia 21 czerwca 2000 r., Dz. Urz. Woj. Kujawsko-Pomorskiego Nr 80, poz. 623),
- 19) w obrębie ulic: Marulewskiej, Kątnej, Lipowej, Bolesława Krzywoustego, Stefana Czarnieckiego, Władysława Jagiełły, Ks. Dobromira Ziarniaka i Długiej (uchwała nr XXVII/376/2000 Rady Miejskiej Inowrocławia z dnia 27 października 2000 r., Dz. Urz. Woj. Kujawsko-Pomorskiego z 2001 r. Nr 19, poz. 271),
- 20) w obrębie ulic: Szosy Bydgoskiej i Karola Marcinkowskiego i linii kolejowej Inowrocław – Toruń (uchwała nr XXXI/413/2000 Rady Miejskiej Inowrocławia z dnia 28 grudnia 2000 r., Dz. Urz. Woj. Kujawsko-Pomorskiego z 2001 r. Nr 21, poz. 308),
- 21) w obrębie ulicy Mątewskiej (uchwała nr XXXI/412/2000 Rady Miejskiej Inowrocławia z dnia 28 grudnia 2000 r., Dz. Urz. Woj. Kujawsko-Pomorskiego z 2001 r. Nr 21, poz. 307),
- 22) przy ul. Wojska Polskiego (uchwała nr XXXV/469/2001 Rady Miejskiej Inowrocławia z dnia 27 kwietnia 2001 r., Dz. Urz. Woj. Kujawsko-Pomorskiego Nr 57, poz. 1153),
- 23) pomiędzy linią kolejową Gdynia – Katowice a ul.: Poznańską i Bagienną (uchwała nr XXXVIII/524/2001 Rady Miejskiej Inowrocławia z dnia 28 września 2001 r., Dz. Urz. Woj. Kujawsko-Pomorskiego z 2002 r. Nr 11, poz. 218),
- 24) w rejonie ulic: Poznańskiej, Miechowskiej, Niepodległości i Budowlanej w zakresie terenu przy ulicy Cichej (uchwała nr XLVII/652/2002 Rady Miejskiej Inowrocławia z dnia 22 maja 2002 r., Dz. Urz. Woj. Kujawsko-Pomorskiego Nr 82, poz. 1713),
- 25) pomiędzy al. Niepodległości i ul. Poznańską – przebiecie Górnicza /al. Niepodległości (uchwała nr XLIX/690/2002 Rady Miejskiej Inowrocławia z dnia 20 września 2002 r., Dz. Urz. Woj. Kujawsko-Pomorskiego Nr 117, poz. 2404),

- 26) w rejonie ulic: Jacewskiej, Toruńskiej, Józefa Chociszewskiego i Marii Skłodowskiej-Curie (uchwała nr XLIX/688/2002 Rady Miejskiej Inowrocławia z dnia 20 września 2002 r., Dz. Urz. Woj. Kujawsko-Pomorskiego Nr 123, poz. 2480),
- 27) w rejonie ulic: Prezydenta Gabriela Narutowicza, Magazynowej, Dworcowej, Ks. Piotra Wawrzyniaka, Gen. Władysława Sikorskiego, Armii Krajowej, Ignacego Daszyńskiego (uchwała nr XLIX/687/2002 Rady Miejskiej Inowrocławia z dnia 20 września 2002 r., Dz. Urz. Woj. Kujawsko-Pomorskiego Nr 129, poz. 2540),
- 28) w rejonie ulic: Orłowskiej, Karola Marcinkowskiego, Młyńskiej, Toruńskiej, Stare Miasto, Szybowniczej, Lotniczej, Zamkniętej, Powstańca Kwiatkowskiego, Bartka Nowaka, Piotra Bartoszcze, Rodu Czaplów, Kazimierza Burzyńskiego i Stanisława Szenica (uchwała nr XXXIII/426/2001 Rady Miejskiej Inowrocławia z dnia 23 lutego 2001 r., Dz. Urz. Woj. Kujawsko-Pomorskiego z 2003 r. Nr 1, poz. 3),
- 29) w rejonie ulic: Władysława Łokietka, Cegielnej, Św. Ducha, Długiej, Lipowej, Bolesława Krzywoustego, Stefana Czarnieckiego, Władysława Jagiełły i Marulewskiej (uchwała nr VII/68/2003 Rady Miejskiej Inowrocławia z dnia 28 marca 2003 r., Dz. Urz. Woj. Kujawsko-Pomorskiego Nr 51, poz. 857),
- 30) w rejonie ulicy Pakoskiej (uchwała nr VII/69/2003 Rady Miejskiej Inowrocławia z dnia 28 marca 2003 r., Dz. Urz. Woj. Kujawsko-Pomorskiego Nr 61, poz. 1007), obecnie nie obowiązuje, zmieniony uchwałą nr VI/42/2015 Rady Miejskiej Inowrocławia z dnia 23 marca 2015 r.,
- 31) w rejonie ulic: Pokojowej, Mątewskiej, Wiktora Spornego (uchwała nr XII/135/2003 Rady Miejskiej Inowrocławia z dnia 26 września 2003 r., Dz. Urz. Woj. Kujawsko-Pomorskiego z 2004 r. Nr 4, poz. 37),
- 32) dla terenu zabudowy mieszkaniowej przy ul. Niemojewskich (uchwała nr XXIII/280/2004 Rady Miejskiej Inowrocławia z dnia 28 czerwca 2004 r., Dz. Urz. Woj. Kujawsko-Pomorskiego Nr 110, poz. 1862),
- 33) między ul. Szymborską i Marulewską na terenie oznaczonym symbolem „11 MW” przy ul. Szymborskiej (uchwała nr XXIV/297/2004 Rady Miejskiej Inowrocławia z dnia 24 września 2004 r., Dz. Urz. Woj. Kujawsko-Pomorskiego Nr 111, poz. 1893),

- 34) w rejonie ulic: Szymborskiej, Marulewskiej, Górniczej (uchwała nr XXV/320/2004 Rady Miejskiej Inowrocławia z dnia 22 października 2004 r., Dz. Urz. Woj. Kujawsko-Pomorskiego Nr 138, poz. 2889),
- 35) zmiana miejscowego planu zagospodarowania przestrzennego w zakresie terenu położonego w rejonie ulic: Marulewskiej, Kątnej, Lipowej, Bolesława Krzywoustego, Stefana Czarnieckiego, Władysława Jagiełły, Ks. Dobromira Ziarniaka i Długiej na terenie oznaczonym symbolami: „8 MN”, „12 MN” i „011 KD” przy ul. Lipowej (uchwała nr XXV/322/2004 Rady Miejskiej Inowrocławia z dnia 22 października 2004 r., Dz. Urz. Woj. Kujawsko-Pomorskiego z 2005 r. Nr 4, poz. 49),
- 36) w rejonie ulic: Cegielnej, Św. Ducha, Bpa Antoniego Laubitz, Średniej, Andrzeja i Marulewskiej (uchwała nr XXVI/336/2004 Rady Miejskiej Inowrocławia z dnia 26 listopada 2004 r., Dz. Urz. Woj. Kujawsko-Pomorskiego z 2005 r. Nr 5, poz. 48),
- 37) dla terenu Zakładu Utylizacji Odpadów Komunalnych przy ul. Bagiennej (uchwała nr XXV/321/2004 Rady Miejskiej Inowrocławia z dnia 22 października 2004 r., Dz. Urz. Woj. Kujawsko-Pomorskiego z 2005 r. Nr 23, poz. 378),
- 38) zmiana miejscowego planu zagospodarowania przestrzennego w obrębie ulic: al. Niepodległości, Ludwika Błazka, Wojska Polskiego i linii kolejowej Gdynia – Katowice na terenie oznaczonym symbolem „84 KG” dot. dz. nr 13/2 przy ul. Budowlanej (uchwała nr XXIV/298/2004 Rady Miejskiej Inowrocławia z dnia 24 września 2004 r., Dz. Urz. Woj. Kujawsko-Pomorskiego z 2005 r. Nr 40, poz. 791),
- 39) teren przylegający do ul. Karola Marcinkowskiego oraz zmiana miejscowego planu zagospodarowania przestrzennego w rejonie pomiędzy ul. Karola Marcinkowskiego a linią kolejową Inowrocław – Toruń w zakresie terenu oznaczonego symbolami „24 USKS”, „26 KD\*”, „27 KL\*”, „28 KD”, „29 US,KS” i „30 KX\*” (uchwała nr XXXIV/432/2005 Rady Miejskiej Inowrocławia z dnia 30 września 2005 r., Dz. Urz. Woj. Kujawsko-Pomorskiego Nr 123, poz. 2092),
- 40) dla terenu w rejonie ul. Macieja Wierzbńskiego dla części działki nr 57/1 (uchwała nr XXXIX/477/2006 Rady Miejskiej Inowrocławia z dnia 27 stycznia 2006 r., Dz. Urz. Woj. Kujawsko-Pomorskiego Nr 35, poz. 573),
- 41) terenu położonego w obrębie al. Niepodległości oraz ulic: Szarych Szeregów, Wojska Polskiego, Gen. Franciszka Kleeberga i Macieja Wierzbńskiego (uchwała

nr XLIV/548/2006 Rady Miejskiej Inowrocławia z dnia 30 czerwca 2006 r., Dz. Urz. Woj. Kujawsko-Pomorskiego Nr 119, poz. 1744),

- 42) zmiana miejscowego planu zagospodarowania przestrzennego „ul. Lipowa 56-62” (uchwała nr XLVI/567/2006 Rady Miejskiej Inowrocławia z dnia 29 września 2006 r., Dz. Urz. Woj. Kujawsko-Pomorskiego Nr 135, poz. 2028),
- 43) sporządzenie oraz zmiana miejscowego planu zagospodarowania przestrzennego „ul. Długa – Kątna” (uchwała nr XLVI/568/2006 Rady Miejskiej Inowrocławia z dnia 29 września 2006 r., Dz. Urz. Woj. Kujawsko-Pomorskiego Nr 135, poz. 2029),
- 44) obszaru przylegającego do ul. Bagiennej oraz linii kolejowej Gdynia – Katowice ” (uchwała nr XLVI/569/2006 Rady Miejskiej Inowrocławia z dnia 29 września 2006 r., Dz. Urz. Woj. Kujawsko-Pomorskiego Nr 137, poz. 2061),
- 45) zmiana miejscowego planu zagospodarowania przestrzennego obejmującego teren w obrębie ulic: Al. Mikołaja Kopernika, Prezydenta Franklina Roosevelta, al. Niepodległości, Miechowskiej, Poznańskiej, Górniczej, Szymborskiej, Andrzeja, Św. Ducha, Średniej, Bpa Antoniego Laubitz i Dworcowej na terenie oznaczonym w tym planie symbolami: „129-ZP” i „135-MW,U” (uchwała nr IV/34/2007 Rady Miejskiej Inowrocławia z dnia 26 stycznia 2007 r., Dz. Urz. Woj. Kujawsko-Pomorskiego Nr 34, poz. 495),
- 46) w rejonie ulic: Dworcowej, Jana Kasprowicza, Karola Libelta, Karola Marcinkowskiego i Orłowskiej (uchwała nr VI/74/2007 Rady Miejskiej Inowrocławia z dnia 12 kwietnia 2007 r., Dz. Urz. Woj. Kujawsko-Pomorskiego Nr 65, poz. 1072),
- 47) w rejonie ulicy Okrężek (uchwała nr VIII/117/2007 Rady Miejskiej Inowrocławia z dnia 20 czerwca 2007 r., Dz. Urz. Woj. Kujawsko-Pomorskiego Nr 109, poz. 1624),
- 48) w rejonie Inowrocławskich Zakładów Chemicznych „SODA MĄTWY” S.A. – Nr II (uchwała nr VIII/119/2007 Rady Miejskiej Inowrocławia z dnia 20 czerwca 2007 r., Dz. Urz. Woj. Kujawsko-Pomorskiego Nr 109, poz. 1625),
- 49) w rejonie Inowrocławskich Zakładów Chemicznych „SODA MĄTWY” S.A. – Nr I (uchwała nr VIII/118/2007 Rady Miejskiej Inowrocławia z dnia 20 czerwca 2007 r., Dz. Urz. Woj. Kujawsko-Pomorskiego Nr 113, poz. 1703),
- 50) zmiana miejscowego planu zagospodarowania przestrzennego w rejonie ulic: Władysława Łokietka i Stefana Czarnieckiego (uchwała nr XVIII/267/08 Rady

Miejskiej Inowrocławia z dnia 25 kwietnia 2008 r., Dz. Urz. Woj. Kujawsko-Pomorskiego Nr 84, poz. 1386),

- 51) sporządzenie oraz zmiana miejscowego planu zagospodarowania przestrzennego w rejonie ulic: Poznańskiej, Transportowca, Szymborskiej, Miechowskiej i Nowej oraz przy ul. Ewy Szelburg-Zarembiny (uchwała nr XII/178/07 Rady Miejskiej Inowrocławia z dnia 22 listopada 2007 r., Dz. Urz. Woj. Kujawsko-Pomorskiego z 2008 r. Nr 96, poz. 1538),
- 52) dla osiedla „Szymborze” (uchwała nr XXIII/332/08 Rady Miejskiej Inowrocławia z dnia 30 września 2008 r., Dz. Urz. Woj. Kujawsko-Pomorskiego Nr 162, poz. 2541),
- 53) zmiany miejscowych planów zagospodarowania przestrzennego na dziesięciu terenach w rejonach ulic: Wojska Polskiego; Józefa Chociszewskiego i Marii Skłodowskiej-Curie; Okrężnej i Magazynowej; Szybowcowej; Lucjana Grabskiego i Dubienka; Miechowskiej; Jacewskiej; Solankowej i Stanisława Staszica; Solankowej i 6 Stycznia oraz Poznańskiej, Świętokrzyskiej i Bolesława Jaśkowskiego (uchwała nr XXVI/368/2008 Rady Miejskiej Inowrocławia z dnia 26 listopada 2008 r., Dz. Urz. Woj. Kujawsko-Pomorskiego z 2009 r. Nr 25, poz. 487),
- 54) zmiany miejscowych planów zagospodarowania przestrzennego na pięciu terenach w rejonach ulic: Karola Marcinkowskiego, Cmentarnej, Orłowskiej, Młyńskiej; Młyńskiej Orłowskiej, Przypadek, Poprzecznej, Libelta; Świętego Ducha, Bolesława Krzywoustego, Najświętszej Marii Panny, Macieja Wierzbńskiego i Rąbińskiej (uchwała nr XXXV/494/2009 Rady Miejskiej Inowrocławia z dnia 31 sierpnia 2009 r., Dz. Urz. Woj. Kujawsko-Pomorskiego Nr 137, poz. 2562),
- 55) zmiana miejscowego planu zagospodarowania przestrzennego „Wojska Polskiego – galeria” (uchwała nr XXXVI/514/2009 Rady Miejskiej Inowrocławia z dnia 30 września 2009 r., Dz. Urz. Woj. Kujawsko-Pomorskiego Nr 140, poz. 2590),
- 56) sporządzenie oraz zmiana miejscowego planu zagospodarowania przestrzennego dla terenu położonego w obszarze ulic: Solna, Poznańska, Szymborska (uchwała nr XXXVI/515/2009 Rady Miejskiej Inowrocławia z dnia 30 września 2009 r., Dz. Urz. Woj. Kujawsko-Pomorskiego Nr 141, poz. 2598),
- 57) sporządzenie oraz zmiana miejscowego planu zagospodarowania przestrzennego w rejonie ulic: Szymborskiej, Długiej i Marulewskiej (uchwała nr XXXIX/562/2009



Rady Miejskiej Inowrocławia z dnia 29 grudnia 2009 r., Dz. Urz. Woj. Kujawsko-Pomorskiego z 2010 r. Nr 88, poz. 1045),

58) w rejonie ulic: Orłowskiej i Rzemieślniczej (uchwała nr XXXIX/561/2009 Rady Miejskiej Inowrocławia z dnia 29 grudnia 2009 r., Dz. Urz. Woj. Kujawsko-Pomorskiego z 2010 r. Nr 98, poz. 1224),

59) teren Aeroklubu Kujawskiego przy ul. Toruńskiej (uchwała nr XXXIX/563/2009 Rady Miejskiej Inowrocławia z dnia 29 grudnia 2009 r., Dz. Urz. Woj. Kujawsko-Pomorskiego z 2010 r. Nr 118, poz. 1519),

60) dla terenu w rejonie ulic: Cegielnej, Świętego Ducha, Andrzeja (uchwała nr XLVI/667/2010 Rady Miejskiej Inowrocławia z dnia 27 września 2010 r., Dz. Urz. Woj. Kujawsko-Pomorskiego z 2011 r. Nr 72, poz. 522),

61) na czterech terenach w rejonach ulic: Gen. Władysława Sikorskiego, Placu Klasztornego, al. Niepodległości i Lipowej (uchwała nr V/40/2011 Rady Miejskiej Inowrocławia z dnia 20 stycznia 2011 r., Dz. Urz. Woj. Kujawsko-Pomorskiego Nr 139, poz. 1180),

62) na czterech terenach w rejonach ulic: 3 Maja, Solankowej, Macieja Wierzbńskiego, al. 800-lecia Inowrocławia (uchwała nr V/41/2011 Rady Miejskiej Inowrocławia z dnia 20 stycznia 2011 r., Dz. Urz. Woj. Kujawsko-Pomorskiego Nr 154, poz. 1310),

63) na dwóch terenach w rejonie ulic: Dworcowej, Lucjana Grabskiego, ks. Piotra Wawrzyniaka i al. Okrężnej oraz w rejonie ulicy Wiejskiej (uchwała nr VIII/97/2011 Rady Miejskiej Inowrocławia z dnia 28 kwietnia 2011 r., Dz. Urz. Woj. Kujawsko-Pomorskiego Nr 176, poz. 1487),

64) na dwóch terenach w rejonie ulic: Jacewskiej, Św. Ducha i Najświętszej Marii Panny oraz Orłowskiej, Młyńskiej i Stare Miasto (uchwała nr XI/140/2011 Rady Miejskiej Inowrocławia z dnia 30 czerwca 2011 r., Dz. Urz. Wuj. Kujawsko-Pomorskiego Nr 176, poz. 1489),

65) w rejonie ulic: Toruńskiej i Rzemieślniczej (uchwała nr X/120/2011 Rady Miejskiej Inowrocławia z dnia 26 maja 2011 r., Dz. Urz. Woj. Kujawsko-Pomorskiego Nr 176, poz. 1488),

- 66) dla terenu usług rzemieślniczych i handlu przy ul. Toruńskiej (uchwała nr X/121/2011 Rady Miejskiej Inowrocławia z dnia 26 maja 2011 r., Dz. Urz. Woj. Kujawsko-Pomorskiego Nr 178, poz. 1512),
- 67) w rejonie ul. Miechowskiej (uchwała nr XIX/253/2012 Rady Miejskiej Inowrocławia z dnia 23 lutego 2012 r., Dz. Urz. Woj. Kujawsko-Pomorskiego poz. 538),
- 68) w rejonie ul. Karola Marcinkowskiego i linii kolejowej Inowrocław – Toruń ( uchwała nr XXIII/322/2012 Rady Miejskiej Inowrocławia z dnia 28 czerwca 2012 r., Dz. Urz. Woj. Kujawsko-Pomorskiego poz. 1497),
- 69) na trzech terenach w rejonie ulic: Stanisława Staszica, Poznańskiej i Kurowej, Kasztanowej i Bukowej oraz Modrakowej, Chabrowej, Kolejowej i Polnej (uchwała nr XXIII/323/2012 Rady Miejskiej Inowrocławia z dnia 28 czerwca 2012 r., Dz. Urz. Woj. Kujawsko-Pomorskiego poz. 1498),
- 70) na terenach zarezerwowanych pod drogę łączącą ul. Dworcową z ul. Długą i do nich przyległych (uchwała nr XXIV/352/2012 Rady Miejskiej Inowrocławia z dnia 27 września 2012 r., Dz. Urz. Woj. Kujawsko-Pomorskiego poz. 2150),
- 71) w rejonie ul. Polnej i linii kolejowej Herby Nowe – Gdynia (uchwała nr XXIV/353/2012 Rady Miejskiej Inowrocławia z dnia 27 września 2012 r., Dz. Urz. Woj. Kujawsko-Pomorskiego poz. 2151),
- 72) w rejonie ulic: Stare Miasto, hm. Marcina Stachanowskiego, Powstańców Warszawy i Szybowcowej (uchwała nr XXIV/350/2012 Rady Miejskiej Inowrocławia z dnia 27 września 2012 r., Dz. Urz. Woj. Kujawsko-Pomorskiego poz. 2149),
- 73) w rejonie ulic: Dworcowej, Jana Kasprowicza i Karola Libelta (uchwała nr XXIV/351/2012 Rady Miejskiej Inowrocławia z dnia 27 września 2012 r., Dz. Urz. Woj. Kujawsko-Pomorskiego poz. 2279),
- 74) na dwóch terenach w rejonach ulic: Rąbińskiej, Zielnej, Chmielnej, Żytniej i Szparagowej oraz 6 Stycznia, Stanisława Staszica i Studziennej (uchwała nr XXVII/391/2012 Rady Miejskiej Inowrocławia z dnia 17 grudnia 2012 r., Dz. Urz. Woj. Kujawsko-Pomorskiego z 2013 r. poz. 47),
- 75) w rejonie ul. Rąbińskiej (uchwała nr XXVII/392/2012 Rady Miejskiej Inowrocławia z dnia 17 grudnia 2012 r., Dz. Urz. Woj. Kujawsko-Pomorskiego z 2013 r. poz. 48),

- 76) w rejonie ulic: Świętokrzyskiej, Prezydenta Franklina Roosevelta, Solankowej i Zygmunta Wilkowskiego (uchwała nr XXXII/461/2013 Rady Miejskiej Inowrocławia z dnia 22 kwietnia 2013 r., Dz. Urz. Woj. Kujawsko-Pomorskiego poz. 1970),
- 77) w rejonie ulic: Transportowca, Szymborskiej i Nowej (uchwała nr XXXII/465/2013 Rady Miejskiej Inowrocławia z dnia 22 kwietnia 2013 r., Dz. Urz. Woj. Kujawsko-Pomorskiego poz. 1929),
- 78) w rejonie ulic: Szarych Szeregów, Stanisława Kielbasiewicza i Ludwika Błażka (uchwała nr XXXVIII/534/2013 Rady Miejskiej Inowrocławia z dnia 16 grudnia 2013 r., Dz. Urz. Woj. Kujawsko-Pomorskiego poz. 4153),
- 79) w rejonie ulic: Szosy Bydgoskiej, Karola Marcinkowskiego i linii kolejowej Inowrocław – Toruń (uchwała nr XLI/566/2014 Rady Miejskiej Inowrocławia z dnia 31 marca 2014 r., Dz. Urz. Woj. Kujawsko-Pomorskiego poz. 1170),
- 80) na dziewięciu terenach w rejonie ulic: Staropoznańskiej, Andrzeja Dybalskiego, Lipowej, Bolesława Krzywoustego, Świętego Mikołaja, Zofiówka, Mątewskiej i Henryka Arctowskiego (uchwała nr XLII/573/2014 Rady Miejskiej Inowrocławia z dnia 24 kwietnia 2014 r., Dz. Urz. Woj. Kujawsko-Pomorskiego poz. 1479),
- 81) w rejonie ulic: Kruśliwieckiej, Szosy Bydgoskiej i Osiedla Bydgoskiego (uchwała nr XLII/576/2014 Rady Miejskiej Inowrocławia z dnia 24 kwietnia 2014 r., Dz. Urz. Woj. Kujawsko-Pomorskiego poz. 1480),
- 82) w rejonie ulic: Jacewskiej i Glinki (uchwała nr XLII/579/2014 Rady Miejskiej Inowrocławia z dnia 24 kwietnia 2014 r., Dz. Urz. Woj. Kujawsko-Pomorskiego poz. 1481),
- 83) w rejonie ulic: Kujawskiej, Wiktora Spornego i Pokojowej (uchwała nr XLIII/594/2014 Rady Miejskiej Inowrocławia z dnia 19 maja 2014 r., Dz. Urz. Woj. Kujawsko-Pomorskiego poz. 1664).

Powierzchnia obszaru objęta wyżej wymienionymi planami miejscowymi wynosiła ok. 2622 ha, co stanowi ok. 86,2% powierzchni Miasta.

## **2.2. Stan zaawansowania prac planistycznych na dzień 31 sierpnia 2018 r.**

W porównaniu do stanu z 31 sierpnia 2014 r. opracowano kolejnych 19 planów na terenach o łącznej pow. ok. 270,8 ha, przy czym opracowanie planu miejscowego nastąpiło tylko dla 6,7 ha, natomiast pozostała część jest zmianą planów miejscowych. W wyniku tych zmian 2 plany miejscowe przestały obowiązywać. Plany miejscowe sporządzono dla następujących rejonów Inowrocławia:

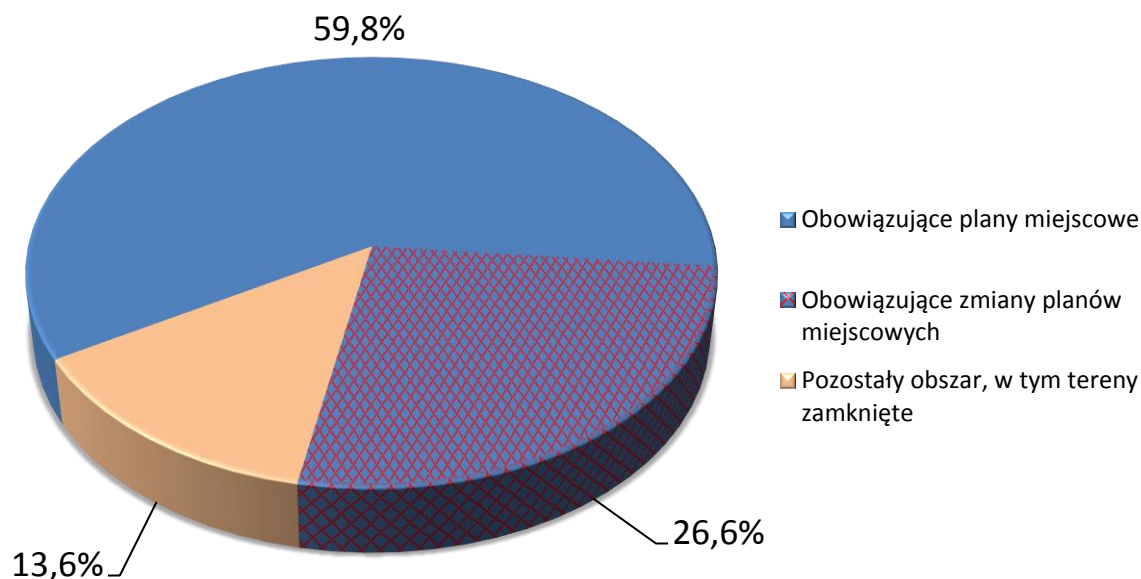
- 1) dla terenu położonego w rejonie ul. Pakoskiej i linii kolejowej Inowrocław-Poznań (uchwała nr VI/42/2015 Rady Miejskiej Inowrocławia z dnia 23 marca 2015 r., Dz. Urz. Woj. Kujawsko-Pomorskiego poz. 969),
- 2) na pięciu terenach w rejonie ulic: Marszałka Józefa Piłsudskiego, Józefa Krzymińskiego, Jakuba Jasińskiego i Macieja Wierzbińskiego, Świętego Ducha i Mieszka I, Warsztatowej, Wojska Polskiego i linii kolejowej Herby Nowe – Gdynia, Budowlanej, Staropoznańskiej i linii kolejowej Herby Nowe – Gdynia oraz ul. Plebanka (uchwała nr VI/46/2015 Rady Miejskiej Inowrocławia z dnia 23 marca 2015 r., Dz. Urz. Woj. Kujawsko-Pomorskiego poz. 970),
- 3) na sześciu terenach w rejonie ulic: al. Niepodległości, Studziennej, Najświętszej Marii Panny, Jagiellońskiej, Jacewskiej oraz Grochowej (uchwała nr VIII/70/2015 Rady Miejskiej Inowrocławia z dnia 28 maja 2015 r., Dz. Urz. Woj. Kujawsko-Pomorskiego poz. 1869),
- 4) dla obszaru położonego w rejonie ulic: Rąbińskiej i Łubinowej (uchwała nr XXII/234/2016 Rady Miejskiej Inowrocławia z dnia 26 września 2016 r., Dz. Urz. Woj. Kujawsko-Pomorskiego poz. 3364),
- 5) dla terenu położonego w rejonie ulic: Toruńskiej, Rzemieślniczej, Dojazdowej, Stolarskiej i Obwodowej (uchwała nr XXII/227/2016 Rady Miejskiej Inowrocławia z dnia 26 września 2016 r., Dz. Urz. Woj. Kujawsko-Pomorskiego poz. 3365),
- 6) dla obszaru położonego w rejonie ulic: Macieja Wierzbińskiego, Rąbińskiej i Grochowej (uchwała nr XXIII/237/2016 Rady Miejskiej Inowrocławia z dnia 24 października 2016 r., Dz. Urz. Woj. Kujawsko-Pomorskiego poz. 3683),

- 7) dla obszaru położonego w rejonie ul. Józefa Chociszewskiego (uchwała nr XXIII/240/2016 Rady Miejskiej Inowrocławia z dnia 24 października 2016 r., Dz. Urz. Woj. Kujawsko-Pomorskiego poz. 3684),
- 8) dla obszaru położonego w rejonie ul. Toruńskiej (uchwała nr XXIII/243/2016 Rady Miejskiej Inowrocławia z dnia 24 października 2016 r., Dz. Urz. Woj. Kujawsko-Pomorskiego poz. 3685),
- 9) dla terenu położonego w rejonie ulic: Krótkiej, Kasztelańskiej, Wałowej, Świętego Ducha i Andrzeja (uchwała nr XXVII/292/2017 Rady Miejskiej Inowrocławia z dnia 27 lutego 2017 r., Dz. Urz. Woj. Kujawsko-Pomorskiego poz. 979),
- 10) dla obszaru położonego w rejonie ulic: Juliusza Trzcńskiego, Józefa Kościelskiego i Bolesława Brodnickiego (uchwała nr XXIX/327/2017 Rady Miejskiej Inowrocławia z dnia 24 kwietnia 2017 r., Dz. Urz. Woj. Kujawsko-Pomorskiego poz. 2084),
- 11) dla obszaru położonego w rejonie ulic: Budowlanej, Poznańskiej, Gustawa Zielińskiego i al. Niepodległości (uchwała nr XXIX/327/2017 Rady Miejskiej Inowrocławia z dnia 24 kwietnia 2017 r., Dz. Urz. Woj. Kujawsko-Pomorskiego poz. 2085),
- 12) dla obszaru położonego w rejonie ul. Orłąt Lwowskich (uchwała nr XXIX/327/2017 Rady Miejskiej Inowrocławia z dnia 24 kwietnia 2017 r., Dz. Urz. Woj. Kujawsko-Pomorskiego poz. 2086),
- 13) dla terenu położonego w rejonie ulic: Janusz Kusocińskiego, ks. Władysława Demskiego, Ludwika Błazka i al. Niepodległości (uchwała nr XXXIII/391/2017 Rady Miejskiej Inowrocławia z dnia 23 października 2017 r., Dz. Urz. Woj. Kujawsko-Pomorskiego poz. 4056),
- 14) dla obszaru położonego w rejonie skrzyżowania ul. Wojska Polskiego i al. 800-lecia Inowrocławia (uchwała nr XXXV/409/2017 Rady Miejskiej Inowrocławia z dnia 27 listopada 2017 r., Dz. Urz. Woj. Kujawsko-Pomorskiego poz. 4898),
- 15) dla obszaru położonego w rejonie ul. Świętego Ducha (uchwała nr XXXV/411/2017 Rady Miejskiej Inowrocławia z dnia 27 listopada 2017 r., Dz. Urz. Woj. Kujawsko-Pomorskiego poz. 4899),
- 16) dla północnego obszaru „Osiedla Uzdrowskiego” (uchwała nr XXXV/415/2017 Rady Miejskiej Inowrocławia z dnia 27 listopada 2017 r., Dz. Urz. Woj. Kujawsko-Pomorskiego poz. 4900),

- 17) dla obszaru położonego w rejonie ulic: Józefa Kościelskiego i Szymborskiej oraz granicy administracyjnej miasta (uchwała nr XXXVI/430/2017 Rady Miejskiej Inowrocławia z dnia 18 grudnia 2017 r., Dz. Urz. Woj. Kujawsko-Pomorskiego poz. 5453),
- 18) dla obszaru położonego w rejonie ulic: Cegielnej i Andrzeja (uchwała nr XLI/490/2018 Rady Miejskiej Inowrocławia z dnia 4 czerwca 2018 r., Dz. Urz. Woj. Kujawsko-Pomorskiego poz. 3114),
- 19) dla obszaru położonego w rejonie ul. Kruśliwieckiej (uchwała nr XLI/493/2018 Rady Miejskiej Inowrocławia z dnia 4 czerwca 2018 r., Dz. Urz. Woj. Kujawsko-Pomorskiego poz. 3115).

**Obecnie obowiązuje 98 planów miejscowych Miasta Inowrocławia, obejmujących tereny o łącznej powierzchni ok. 2629 ha, co przy całkowitej powierzchni Miasta wynoszącej 3042 ha stanowi ok. 86,4 %, z czego 59,8% - obowiązujące plany miejscowe, 26,6% - obowiązujące zmiany planów miejscowych (Rys.1).**

Należy zauważyć, że do 2015 roku obliczanie powierzchni obszarów opracowanych planów miejscowych wykonywano na mapach analogowych metodą graficzną obliczania pól powierzchni. Polegała ona na podzieleniu danego obszaru na trójkąty i obliczeniu jego powierzchni poprzez zsumowanie pól wszystkich trójkątów wyznaczonych na danym obszarze mapy. Metoda ta nie pozwalała na uzyskanie dokładnych szacunków, a coroczna aktualizacja danych w oparciu o poprzednie wyniki zwiększała margines błędu. Obecnie do obliczania powierzchni planów miejscowych wykorzystywany jest program QGIS. Opracowanie danych powierzchniowych metodą komputerową pozwoliło na bardziej dokładne obliczenia struktury powierzchni w stosunku do danych uzyskanych z map analogowych.



*Rys. 1. Obowiązujące miejscowe plany zagospodarowania przestrzennego na terenie Miasta Inowrocławia.  
Źródło: opracowanie własne na podstawie danych Urzędu Miasta Inowrocławia.*

W porównaniu z rokiem 2014 obszar objęty obowiązującymi planami miejscowymi powiększył się nieznacznie, bo tylko o ok. 6,7 ha, czyli o 0,2% powierzchni Miasta. Prace planistyczne polegały głównie na realizacji opracowań będących zmianami planów miejscowych na łącznej pow. ok 270,8 ha, co stanowi 8,9% powierzchni Miasta.

Wszystkie wymienione plany miejscowe zostały opracowane na podstawie ustawy z dnia 7 lipca 1994 r. o zagospodarowaniu przestrzennym oraz ustawy z dnia 27 marca 2003 r. o planowaniu i zagospodarowaniu przestrzennym.

Plany miejscowe są aktami prawa miejscowego na obszarze działania organów, które je uchwałyły, a warunkiem wejścia ich w życie jest ich ogłoszenie w dzienniku urzędowym województwa.

Ustalenie przeznaczenia terenu oraz określenie sposobów zagospodarowania i warunków zabudowy terenu w planach miejscowych, umożliwia wydawanie decyzji o pozwoleniu na budowę bezpośrednio na podstawie planów, co znacznie wpływa na przyspieszenie procesu budowlanego.

Z posiadania planów miejscowych płyną następujące korzyści dla Miasta i jego mieszkańców:

- 1) regulują niezwykle ważne rozwiązania dotyczące układów komunikacyjnych, zabezpieczając odpowiednie tereny pod rozbudowę układów dotychczasowych, jak również pod budowę nowych,
- 2) wskazują klasyfikację ulic oraz innych szlaków komunikacyjnych, regulując jednocześnie docelową strukturę ich własności,
- 3) ustalenia planów miejscowych wyznaczają dopuszczalne wskaźniki w zakresie zabudowy,
- 4) ustalenia planów miejscowych wyznaczają restrykcyjnie nakreślone normy w zakresie dopuszczalnego rodzaju zabudowy oraz parametrów technicznych zabudowy, co wpływa na uniknięcie chaosu przestrzennego wprowadzając spójność form architektonicznych, zarówno na terenach zainwestowanych jak i dotychczas niezabudowanych,
- 5) plany miejscowe zawierają ustalenia ochronne (zakazy, nakazy, dopuszczenia),
- 6) naliczanie opłat planistycznych,
- 7) umożliwienie dokonywania podziałów geodezyjnych na działki mniejsze niż 3000 m<sup>2</sup>.

### **2.3. Aktualny przebieg prac planistycznych z określeniem stopnia zaawansowania**

Celem opracowania nowych planów miejscowych jest m.in. zapewnienie ładu przestrzennego przy realizacji planowanych zadań inwestycyjnych. Wskutek uchwalenia planów powstaną nowe tereny z przeznaczeniem pod zabudowę mieszkaniową, realizację funkcji usługowych oraz inwestycji celu publicznego – drogi wraz z infrastrukturą techniczną.

Natomiast realizacja zmian planów miejscowych pozwoli na racjonalne i zgodne z przeznaczeniem określonym w studium oraz oczekiwaniami inwestorów zagospodarowanie terenów. Projektowane zmiany planów miejscowych nie spowodują naruszenia ładu przestrzennego i nie pogorszą sposobu zagospodarowania terenów sąsiadujących.

Obecnie w różnej fazie opracowania **jest 17 projektów** planów miejscowych **na 17 terenach o łącznej pow. ok. 210,2 ha** (Rys. 3), co stanowi ok. 6,9% powierzchni Miasta (w tym **na ok. 82,7 ha realizuje się plany miejscowe** na terenach nieobjętych dotychczas takim opracowaniem **i na ok. 127,5 ha zmienia się plany miejscowe**), dla rejonów Inowrocławia wymienionych poniżej i przedstawionych w Tab. 1:



- 1) w rejonie ulic: Wojska Polskiego, Ludwika Błazka, Jana Molla i al. 800-lecia Inowrocław (uchwała nr XVII/161/2016 Rady Miejskiej Inowrocławia z dnia 22 lutego 2016 r.) – po rozpatrzeniu do wyłożonego do publicznego wglądu projektu planu miejscowego, podjęto decyzję o powtórzeniu procedury planistycznej,
- 2) w rejonie ulic: Szymborskiej i Transportowca (uchwała nr XX/193/2016 Rady Miejskiej Inowrocławia z dnia 23 maja 2016 r.) – Rada podjęła uchwałę w sprawie planu miejscowego (uchwała nr XLIII/516/2018 Rady Miejskiej Inowrocławia z dnia 27 sierpnia 2018 r.). Uchwała ta, wraz z dokumentacją prac planistycznych została przekazana do Wojewody Kujawsko-Pomorskiego w celu oceny zgodności z prawem,
- 3) w rejonie ulic: Batkowskiej i Warsztatowej oraz linii kolejowej Chorzów Batory – Tczew (uchwała nr XX/195/2016 Rady Miejskiej Inowrocławia z dnia 23 maja 2016 r. ) – prace planistyczne zostały wstrzymane do czasu zmiany studium uwarunkowań i kierunków zagospodarowania przestrzennego,
- 4) w rejonie ulic: Macieja Wierzbńskiego i Rąbińskiej (uchwała nr XXI/202/2016 Rady Miejskiej Inowrocławia z dnia 27 czerwca 2016 r. ) – etap opiniowania i uzgodnień przez organy ustawowo określone,
- 5) w rejonie ulic: Poznańskiej, Miechowickiej i Sylwestra Ranusa (uchwała nr XXVI/277/2017 Rady Miejskiej Inowrocławia z dnia 23 stycznia 2017 r. ) – Rada podjęła uchwałę w sprawie planu miejscowego (uchwała nr XLIII/513/2018 Rady Miejskiej z dnia 27 sierpnia 2018 r.). Uchwała ta, wraz z dokumentacją prac planistycznych została przekazana do Wojewody Kujawsko-Pomorskiego w celu oceny zgodności z prawem,
- 6) w rejonie ulic: Franciszka Posadzego, Polnej i Dyngusowej (uchwała nr XXVII/288/2017 Rady Miejskiej Inowrocławia z dnia 27 lutego 2017 r.) – Rada uchwałę podjęła (uchwały nr XLIII/519/2018 Rady Miejskiej Inowrocławia z dnia 27 sierpnia 2018 r.). Uchwała ta, wraz z dokumentacją prac planistycznych została przekazana do Wojewody Kujawsko-Pomorskiego w celu oceny zgodności z prawem,
- 7) w rejonie ulic: Plebanka i Bpa Antoniego Laubitza (uchwała nr XXVII/289/2017 Rady Miejskiej Inowrocławia z dnia 27 lutego 2017 r.) – projekt planu miejscowego przygotowywany jest do przedłożenia Radzie Miejskiej celem jego uchwalenia,
- 8) w rejonie ulic: Kruszańskiej, Jacewskiej, Długiej i Świętego Ducha (uchwała nr XXXI/357/2017 Rady Miejskiej Inowrocławia z dnia 26 czerwca 2017 r. ) – projekt planu przygotowywany jest do opinii pozaustawowych,

- 9) w rejonie ulic: Wapiennej, Mikorzyńskiej, Skrytej i Bagiennej oraz linii kolejowej Inowrocław Rąbinek – Kruszwica (uchwała nr XXXI/359/2017 Rady Miejskiej Inowrocławia z dnia 26 czerwca 2017 r.) – projekt planu przygotowywany jest do opinii ustawowych,
- 10) w rejonie ulic: Karola Marcinkowskiego i Metalowców (uchwała nr XXXIII/385/2017 Rady Miejskiej Inowrocławia z dnia 23 października 2017 r.) – projekt planu przygotowywany jest do opinii ustawowych,
- 11) w rejonie ul. Polnej (uchwała nr XXXIII/386/2017 Rady Miejskiej Inowrocławia z dnia 23 października 2017 r.) – projekt planu przygotowywany jest do opinii ustawowych,
- 12) w rejonie ulic: Droga do Lotniska, Ikara, Andrzeja Rakoczego, Okrężek Marii Skłodowskiej-Curie (uchwała nr XXXVI/431/2017 Rady Miejskiej Inowrocławia z dnia 18 grudnia 2017 r.) – projekt planu przygotowywany jest do opinii ustawowych,
- 13) w rejonie ulic: Macieja Wierzbńskiego, Józefa Krzymińskiego i al. Niepodległości (uchwała nr XXXVI/432/2017 Rady Miejskiej Inowrocławia z dnia 18 grudnia 2017 r.) – procedura planistyczna została wstrzymana do czasu opracowania zmiany studium uwarunkowań i kierunków zagospodarowania przestrzennego,
- 14) w rejonie ulic: Adama Poszwińskiego i Józefa Ulatowskiego (uchwała nr XXXVIII/455/2018 Rady Miejskiej Inowrocławia z dnia 19 marca 2018 r.) – przygotowywanie projektu planu miejscowego,
- 15) w rejonie ulic: Świętokrzyskiej, Prezydenta Franklina Roosevelta, Solankowej i Zygmunta Wilkońskiego (uchwała nr XLI/485/2018 Rady Miejskiej Inowrocławia z dnia 4 czerwca 2018 r.) – przygotowywanie projektu planu miejscowego,
- 16) dla obszaru położonego w centrum części „Mątwy” (uchwała nr XLI/487/2018 Rady Miejskiej Inowrocławia z dnia 4 czerwca 2018 r.) – przygotowywanie projektu planu miejscowego,
- 17) w rejonie ulic: Szymborskiej, Sylwestra Ranusa i Leona Czarlińskiego (uchwała nr XLI/486/2018 Rady Miejskiej Inowrocławia z dnia 4 czerwca 2018 r.) – przygotowywanie projektu planu miejscowego,

Tab. 1. Stan zaawansowania realizowanych projektów planów miejscowych na obszarze Miasta Inowrocławia.

Projekty planów miejscowych opisane w powyższych punktach	Etapy realizacji opracowań planistycznych									
	zawiadomienie o podjęciu uchwały, zbieranie wniosków	analiza, rozstrzygnięcie wniosków i sporządzenie projektu planu	opinie pozaustawowe	uzgodnienia i zaopiniowanie projektu planu	ogłoszenie i wyłożenie projektu planu do publicznego wglądu oraz zbieranie uwag	rozpatrzenie uwag i przygotowanie projektu planu	podjęcie uchwały zatwierdzającej projekt planu	przekazanie do Wojewody Kujawsko-Pomorskiego uchwały wraz z dokumentacją planistyczną celem oceny zgodności z prawem	publikacja uchwały w dzienniku urzędowym województwa	Uwagi
1.	X	X	X	X	X	X				powtórzenie procedury
2.	X	X	X	X	X	X	X	X		
3.	X	X	X	X	X					wstrzymanie prac
4.	X	X	X	X						
5.	X	X	X	X	X	X	X	X		
6.	X	X	X	X	X	X	X	X		
7.	X	X	X	X	X	X				
8.	X	X	X							
9.	X	X								
10.	X	X	X							
11.	X	X	X							
12.	X	X	X							
13.	X	X								wstrzymanie prac
14.	X	X								
15.	X	X								
16.	X	X								
17.	X	X								

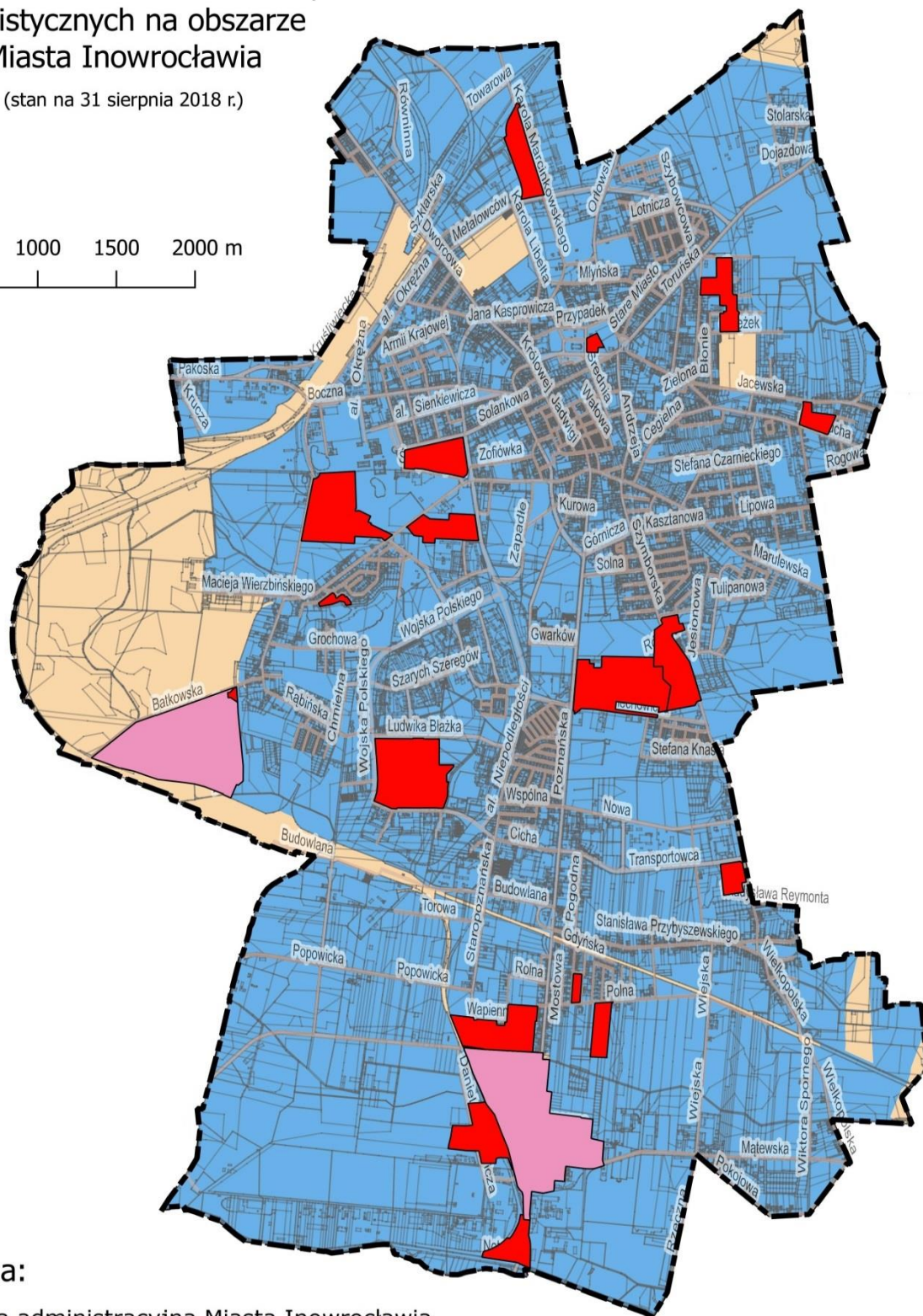
Źródło: opracowanie własne na podstawie danych Urzędu Miasta Inowrocławia.

Zaawansowanie prac planistycznych na obszarze Miasta Inowrocławia przedstawia Rys. 2. Natomiast tereny inwestycyjne wyznaczone w planach miejscowych z podziałem na funkcje przedstawia Rys. 5 (str. 37).

# Przedstawienie zaawansowania prac planistycznych na obszarze Miasta Inowrocławia

(stan na 31 sierpnia 2018 r.)

0 500 1000 1500 2000 m



## Oznaczenia:

- granica administracyjna Miasta Inowrocławia
- tereny objęte obowiązującymi planami miejscowymi (ok. 86,4%)
- tereny objęte obowiązującymi planami miejscowymi, na których opracowywana jest ich zmiana (4,2%)
- tereny objęte opracowywaniem planów miejscowych na nowych terenach (ok. 2,7%)
- pozostałe tereny, w tym tereny zamknięte (ok. 10,9%)

Rys. 2. Stan zaawansowania prac planistycznych na obszarze Miasta Inowrocławia.

Źródło: opracowanie własne na podstawie danych Urzędu Miasta Inowrocławia.

## 2.4. Analiza wniosków w sprawie sporządzenia oraz zmiany miejscowych planów zagospodarowania przestrzennego

W analizowanym okresie wpłynęło 71 wniosków w sprawie sporządzenia lub zmiany zapisów w planach miejscowych. Liczba wniosków oraz sposób ich rozpatrzenia przedstawia Tab. 2 oraz Rys. 3 i 4.

Tab. 2. Liczba wniosków w sprawie sporządzenia lub zmiany miejscowych planów zagospodarowania przestrzennego wniesionych w poszczególnych latach 2014-2018.

Rok	Liczba wniosków
od 01.09.2014	8
2015	14
2016	16
2017	20
do 31.08.2018	13
<b>Razem:</b>	<b>71</b>

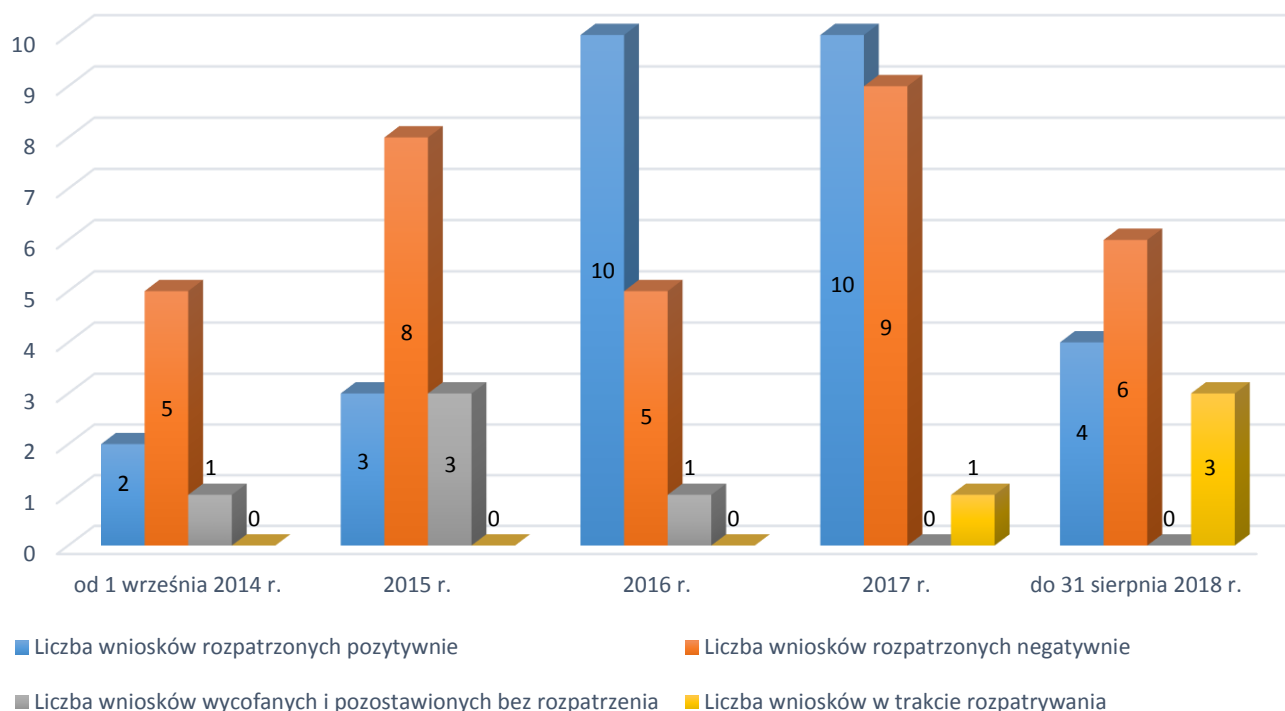
Źródło: opracowanie własne na podstawie danych Urzędu Miasta Inowrocławia.



Rys. 3. Liczba wniosków w sprawie sporządzenia lub zmiany miejscowych planów zagospodarowania przestrzennego, wniesionych w poszczególnych latach 2014-2018.

Źródło: opracowanie własne na podstawie danych Urzędu Miasta Inowrocławia.

### Liczba wniosków według sposobu rozpatrzenia



Rys. 4. Liczba wniosków w sprawie sporządzenia lub zmiany miejscowych planów zagospodarowania przestrzennego wniesionych w poszczególnych latach 2014-2018 według sposobu rozpatrzenia.

Źródło: opracowanie własne na podstawie danych Urzędu Miasta Inowrocławia.

W analizowanym okresie 33 wnioski zostały rozpatrzone negatywnie:

- 1) w sprawie umożliwienia częściowego zasypania istniejącego zbiornika wodnego (stawu), a także realizacji zabudowy mieszkaniowej oraz usług i handlu w rejonie ulic: Poznańskiej i Cichej – wniosek rozpatrzono negatywnie, ponieważ wprowadzenie wnioskowanej funkcji byłoby niezgodne z zapisami zmiany studium,
- 2) w sprawie umożliwienia realizacji jednostanowiskowych garaży zamkniętych w rejonie ul. Jacewskiej – wniosek rozpatrzono negatywnie, ponieważ sporządzenie zmiany wiązałoby się z koniecznością wyznaczenia, zgodnie z zapisami obowiązującej zmiany studium terenów zieleni, co w znacznym stopniu ograniczyłoby możliwości zagospodarowania nieruchomości,

- 3) w sprawie wyznaczenia funkcji usługowej, produkcyjnej i handlowej w rejonie ulic: Kruśliwieckiej i Szosy Bydgoskiej – wniosek rozpatrzono negatywnie, ponieważ wprowadzenie funkcji usługowej, produkcyjnej i handlowej na terenie zamkniętym (kolejowym) byłoby niezgodne z ustawą z dnia 28 marca 2003 r. o transporcie kolejowym oraz zapisami studium,
- 4) w sprawie dopuszczenia zabudowy przy granicy działki (zabudowa pierzejowa), likwidacji zapisów dot. wskaźnika miejsc parkingowych, zmniejszenia powierzchni działki biologicznie czynnej z 40% na 20%, likwidacji zapisu dot. wymaganego przeprowadzenia przez inwestora wyprzedzających prace budowlane archeologicznych badań ratowniczych na obszarze strefy „W” w rejonie ul. Poprzecznej – wniosek rozpatrzono negatywnie, ponieważ dopuszczenie zabudowy przy granicy działki byłoby niezgodne z ustawą z dnia 21 marca 1985 r. o drogach publicznych. Likwidacja wskaźników miejsc parkingowych byłaby niezgodna ze zmianą studium. Zmniejszenie minimalnego wskaźnika terenów biologicznie czynnych z 40% do 20% oraz zwiększenie maksymalnego wskaźnika intensywności zabudowy z 0,40 do 0,60 byłoby niecelowe, ponieważ proporcje wyznaczone w obowiązującym planie miejscowym umożliwiają realizację zabudowy z jednoczesnym wyznaczeniem miejsc parkingowych. W strefie konserwatorskiej i archeologicznej wszystkie projekty planów miejscowych uzgadniane są z Kujawsko-Pomorskim Wojewódzkim Konserwatorem Zabytków. To na wniosek tego organu zostały wpisane te wymagania. Dlatego też, nie było możliwości ich zmiany,
- 5) w sprawie wprowadzenia do ustaleń planów miejscowych zapisu, aby wody opadowe odprowadzać w pierwszej kolejności do wód powierzchniowych, retencjonować bądź odprowadzać do sieci kanalizacji deszczowej w rejonie stawów przy ul. Ludwika Błażka i Leona Czarlińskiego – wniosek rozpatrzono negatywnie, ponieważ byłoby to niezgodne rozporządzeniem Ministra Infrastruktury z dnia 12 kwietnia 2002 r. w sprawie warunków technicznych, jakim powinny odpowiadać budynki i ich usytuowanie,
- 6) w sprawie zmiany przeznaczenia z zabudowy mieszkaniowej wielorodzinnej na jednorodziną w rejonie ul. Okrężek – wniosek rozpatrzono negatywnie, ponieważ Miasto Inowrocław planuje przeznaczyć teren pod mieszkalnictwo wielorodzinne,



- 7) w sprawie zwiększenia maksymalnego wskaźnika wysokości zabudowy do 35 m w rejonie ul. Staropoznańskiej – wniosek rozpatrzono negatywnie, ponieważ maksymalna wysokość zabudowy odnosi się wyłącznie do zabudowy kubaturowej, a planowana inwestycja nie jest budynkiem tylko budowlą dla której to ograniczenie nie obowiązuje,
- 8) w sprawie rozszerzenia sposobu zagospodarowania (usług) oraz skomunikowania nieruchomości z ul. Szosa Bydgoska – wniosek rozpatrzony negatywnie, ponieważ Generalna Dyrekcja Dróg Krajowych i Autostrad stwierdziła, że nie ma możliwości przebudowy czy rozbudowy istniejącego zjazdu, w związku z czym zakres prowadzonej działalności nie może skutkować wprowadzeniem dojazdu ruchu ciężkiego do tych nieruchomości. Ponadto wnioskodawca nie przedstawił dokumentu potwierdzającego skomunikowanie przedmiotowych działek z ul. Szosa Bydgoska,
- 9) w sprawie zmiany przeznaczenia terenu z zieleni publicznej na zabudowę mieszkaniową wielorodzinną i zabudowę usługową w rejonie ul. Górniczej – wniosek rozpatrzony negatywnie, ponieważ na dzień rozpatrzenia wniosku nie było miejsca, w które można by było przenieść pomnik,
- 10) w sprawie dopuszczenia lokalizacji stacji paliw (stacji benzynowej) w rejonie al. 800-lecia Inowrocławia – wniosek rozpatrzono negatywnie, ponieważ zmniejszenie wskaźnika terenów biologicznie czynnych, byłoby niezgodne z wynikami Analizy zmian w zagospodarowaniu przestrzennym Miasta Inowrocławia z 2014 r., w której wskazano, że celowym jest niezmniejszanie ww. wskaźnika w strefach ochrony uzdrowiskowej, tak aby pozostawić możliwość racjonalnego zagospodarowania zachodniej części Osiedla „Uzdrowiskowego” w przyszłości,
- 11) w sprawie zmiany przeznaczenia z usług na produkcję oraz korekty nieprzekraczalnej linii zabudowy w rejonie ul. Kruśliwieckiej – wniosek rozpatrzono negatywnie, ponieważ zmiana przeznaczenia byłaby niezgodna z zapisami studium,
- 12) w sprawie dopuszczenia zabudowy mieszkaniowej wielorodzinnej z usługami w rejonie ulic: Bpa Antoniego Laubitza i Toruńskiej – wniosek rozpatrzono negatywnie, ponieważ umożliwienie realizacji zabudowy mieszkaniowej



wielorodzinnej z usługami o wysokości 17 m, mając na uwadze sąsiednią zabudowę o charakterze śródmiejskim, mogłoby spowodować dysharmonię urbanistyczną oraz zaburzyć ład przestrzenny dla tego obszaru,

- 13) w sprawie ponownego wyznaczenia drogi dojazdowej oraz wprowadzenia nieprzekraczalnych lub obowiązujących linii zabudowy w rejonie pl. Klasztornego – wniosek rozpatrzono negatywnie, ponieważ już nieobowiązujące plany miejscowe nie wyodrębniały z placu Klasztornego drogi dojazdowej do dz. nr 218 poprzez działki nr: 431/3 i 432/2 tym bardziej, że działki te nie graniczą ze sobą. Pomiędzy dz. nr 218 a dz. nr 431/3 istnieje dz. nr 216 stanowiąca własność prywatną. Wprowadzenie obowiązujących lub nieprzekraczalnych linii zabudowy nic by nie wniosło, ponieważ odnoszą się one wyłącznie do nowej zabudowy,
- 14) w sprawie dopuszczenia zabudowy hotelowej, zwiększenia współczynnika intensywności zabudowy z 20% do 30% i zmniejszenia pow. biologicznie czynnej z 60% do 40% w rejonie ul. Daniela Rakowicza – wniosek rozpatrzony negatywnie z informacją dla wnioskodawcy, że w przypadku opracowania planu miejscowego dla Osiedla „Mątwy” zostanie przeanalizowana możliwość przyłączenia terenu,
- 15) w sprawie wyznaczenia drogi publicznej w rejonie ul. Szymborskiej – wniosek rozpatrzony negatywnie, ponieważ zgodnie z rozporządzeniem Ministra Transportu i Gospodarki Morskiej z dnia 2 marca 1999 r. w sprawie warunków technicznych, jakim powinny odpowiadać drogi publiczne i ich usytuowanie, szerokość ulicy klasy dojazdowej o przekroju poprzecznym jednojezdniowym w liniach rozgraniczających nie powinna być mniejsza niż 10 m. Natomiast szerokość działki nr 28/15 stanowiącej drogę wewnętrzną, umożliwiającą dojazd do kilkunastu wydzielonych działek budowlanych, wynosi ok. 8 m. Dlatego też, nie spełniała ona ww. kryteriów drogi publicznej i zmiana planu miejscowego we wnioskowanym zakresie była niecelowa,
- 16) w sprawie zmiany przeznaczenia z wód powierzchniowych na tereny zabudowy mieszkaniowej w rejonie ul. Wspólnej – wniosek rozpatrzony negatywnie, ponieważ zmiana byłaby niezgodna z zapisami studium,
- 17) w sprawie rozszerzenia możliwości sposobu zagospodarowania nieruchomości o możliwość realizacji noclegowni w rejonie ul. Szklarskiej – wniosek rozpatrzony

negatywnie, ponieważ inwestor składający wniosek o zmianę sposobu użytkowania otrzymał zgodę na podstawie ustaleń obowiązującego planu miejscowego,

- 18) w sprawie dopuszczenia realizacji parkingów i garaży w rejonie ul. Młyńskiej – wniosek rozpatrzony negatywnie, ponieważ plan miejscowy nie zabraniał wnioskodawcy realizacji inwestycji,
- 19) w sprawie przeznaczenia jednej z nieruchomości miejskich na cele sakralne – wniosek rozpatrzony negatywnie, ponieważ Miasto nie posiadało w swoich zasobach nieruchomości przeznaczonej do zbycia na cele sakralne. Natomiast funkcja ta mogła być realizowana na terenach przeznaczonych pod szeroko rozumiane usługi,
- 20) w sprawie umożliwienia realizacji miejsc postojowych w rejonie ul. Niepodległości 76 – wniosek rozpatrzony negatywnie, ponieważ realizacja miejsc do parkowania możliwa była w oparciu o obowiązujący plan miejscowy, natomiast powiększenie obszaru parkingu byłoby niezgodne z ustaleniami zmiany Studium,
- 21) w sprawie likwidacji części drogi publicznej w rejonie ul. Władysława Hermana – wniosek rozpatrzony negatywnie, ponieważ stanowi ona alternatywny dojazd do istniejących zespołów garaży,
- 22) w sprawie dopuszczenia funkcji mieszkalnej w rejonie ul. Świętokrzyskiej – wniosek rozpatrzono negatywnie, ponieważ teren położony jest w strefie „B” ochrony uzdrowskiej i zasadnym jest utrzymanie jego dotychczasowego przeznaczenia – pod usługi wpisujące się w uzdrowski charakter tej części miasta,
- 23) w sprawie umożliwienia realizacji zabudowy mieszkaniowej do 30 m w rejonie ul. Nowej – wniosek rozpatrzono negatywnie, ponieważ wprowadzenie funkcji mieszkaniowej na wnioskowanym terenie byłoby niezgodne z zapisami studium,
- 24) w sprawie zmiany przeznaczenia z zabudowy mieszkaniowej jednorodzinnej na zabudowę usługową z garażami w rejonie ul. Rtm. Witolda Pileckiego – wniosek rozpatrzono negatywnie, ponieważ w przypadku przystąpienia do zmiany w projekcie potencjalnego planu miejscowego nadal koniecznym byłoby wyznaczenie strefy ochrony od linii średniego napięcia oraz od kolektora kanalizacyjnego, co wprowadziłoby takie same ograniczenia w zabudowie.

Ponadto realizacja zabudowy garażowej możliwa była na podstawie obowiązującego planu miejscowego,

- 25) w sprawie umożliwienia realizacji usług garażowych i parkingowych w rejonie ul. Św. Ducha – wniosek rozpatrzony negatywnie, ponieważ teren objęty wnioskiem przeznaczony był pod zabudowę mieszkaniową wielorodzinną z przeznaczeniem alternatywnym pod zabudowę mieszkaniową jednorodzinną. Dla zabudowy mieszkaniowej wielorodzinnej plan miejscowy ustalał obowiązek realizacji funkcji garażowych wbudowanych w budynki mieszkalne. Natomiast dla zabudowy mieszkaniowej jednorodzinnej obowiązku takiego nie określał. Zgodnie z rozporządzeniem Ministra Infrastruktury z dnia 12 kwietnia 2002 r. w *sprawie warunków technicznych, jakim powinny odpowiadać budynki i ich usytuowanie* poprzez określenie „zabudowa jednorodzinna” należy rozumieć jeden budynek mieszkalny jednorodzinny lub zespół takich budynków, wraz z budynkami garażowymi i gospodarczymi. Dlatego też, istniała możliwość realizacji garaży zapewniających miejsca postojowe w ramach zabudowy mieszkaniowej jednorodzinnej,
- 26) w sprawie wykreślenia z wszystkich planów miejscowych wymogu w postaci stromych dachów oraz wymogu zabudowy wysokiej w przypadku budownictwa wielorodzinnego (domy szeregowo) i dopuszczenia zabudowy parterowej dla budownictwa wielorodzinnego – wniosek rozpatrzono negatywnie, ponieważ w ostatnio sporządzanych planach miejscowych wprowadzane są zapisy umożliwiające realizację dachów płaskich oraz jest ustalana maksymalna wysokość zabudowy bez określania jej minimalnej wysokości, jeżeli nie ma to negatywnego wpływu na zachowanie ładu przestrzennego danego obszaru, czy też nie ma przeciwskażeń ze strony wytycznych konserwatorskich. Ponadto, wyznaczanie obowiązku realizacji jednokondygnacyjnej zabudowy mieszkaniowej wielorodzinnnej byłoby niecelowe z uwagi na potrzebę oszczędnego gospodarowania terenem,
- 27) w sprawie zwężenia szerokości pasa drogowego ul. Szymborskiej – wniosek rozpatrzono negatywnie, ponieważ zgodnie z rozporządzeniem Ministra Transportu i Gospodarki Morskiej z dnia 2 marca 1999 r. w sprawie warunków technicznych, jakim powinny odpowiadać drogi publiczne i ich usytuowanie, pas drogowy

- ul. Szymborskiej powinien wynosić minimum 20 m. Wnioskowane zwężenie pasa drogowego o ok. 4 m spowodowałoby jego pomniejszenie do szerokości ok. 16 m,
- 28) w sprawie wykreślenia oznaczenia na planie dot. obiektu do likwidacji w rejonie ul. Bolesława Chrobrego 13 – wniosek rozpatrzono negatywnie, ponieważ zgodnie z obowiązującym planem miejscowym dla przedmiotowego obszaru nie było określonego terminu wykonania likwidacji zaznaczonych obiektów i obiekt można było użytkować w sposób dotychczasowy,
- 29) w sprawie zmiany przeznaczenia terenu zieleni parkowej na usługi zdrowia w rejonie ulic: Stanisława Staszica i Prezydenta Gabriela Narutowicza – wniosek rozpatrzono negatywnie, ponieważ zmiana przeznaczenia byłaby niezgodna z zapisami studium,
- 30) w sprawie realizacji garaży blaszanych pod wynajem w rejonie ul. Św. Ducha 45a – wniosek rozpatrzono negatywnie, ponieważ został on negatywnie zaopiniowany przez Miejską Komisję Urbanistyczno-Architektoniczną w Inowrocławiu,
- 31) w sprawie przeznaczenia nieruchomości na cel mieszkaniowy i nieuciążliwych usług w rejonie ul. Macieja Wierzbńskiego – wniosek rozpatrzono negatywnie, ponieważ sporządzenie planu miejscowego dla wnioskowanego terenu wymagałoby objęciem znacznie większego obszaru na terenie Miasta w celu wyznaczenia optymalnego układu urbanistycznego, w którego skład wchodzi m.in.: wzajemne powiązania funkcjonalne poszczególnych terenów, układ drogowy i układ zieleni. Natomiast Miasto posiada wyznaczone odpowiednio duże obszary przeznaczone w obowiązujących planach miejscowych pod budownictwo mieszkaniowe, zapewniające bezpieczną perspektywę rozwoju,
- 32) w sprawie likwidacji drogi wewnętrznej w rejonie ulic: Poznańskiej i Pogodnej – wniosek rozpatrzono negatywnie, ponieważ usunięcie drogi wewnętrznej mogłoby spowodować w przyszłości problemy z obsługą komunikacyjną,
- 33) w sprawie wskazania kategorii projektowanej drogi w zapisach planu miejscowego w rejonie ul. Batkowskiej – wniosek rozpatrzono negatywnie, ponieważ zgodnie z rozporządzeniem Ministra Infrastruktury z dnia 26 sierpnia 2003 r. w sprawie wymaganego zakresu projektu miejscowego planu zagospodarowania przestrzennego, ustalenia dotyczące zasad modernizacji, rozbudowy i budowy systemów komunikacji i sieci infrastruktury technicznej powinny zawierać

m.in. określenie układu komunikacyjnego i sieci infrastruktury technicznej wraz z ich parametrami oraz klasyfikacją ulic i innych szlaków komunikacyjnych. Natomiast zaliczenie drogi do jednej z czterech kategorii dróg publicznych normuje ustawa z dnia 21 marca 1985 r. o drogach publicznych i następuje w drodze uchwały rady gminy, powiatu, sejmiku województwa lub rozporządzenia Ministra właściwego do spraw transportu.

Ponadto 1 wniosek pozostał bez rozpatrzenia oraz 4 wnioski zostały przez wnioskodawców wycofane.

### **III. ANALIZA ZMIAN W ZAGOSPODAROWANIU PRZESTRZENNYM**

W Inowrocławiu, w okresie objętym analizą, w głównej mierze rozwijała się zabudowa mieszkaniowa. Na obszarze „Osiedla Uzdrowskiego” rozwój zabudowy mieszkaniowej wielorodzinnej następuje w jego południowej części w rejonie al. 800-lecia Inowrocławia, ul. Henryka Arctowskiego oraz 59 Pułku Piechoty. Zabudowa mieszkaniowa jednorodzinna powstaje głównie w rejonie ul. Rąbińskiej.

Prężnie rozwijającym się osiedlem jest „Solno”. Zabudowa mieszkaniowa jednorodzinna rozwinęła się w rejonie ulic: Stefana Knasta oraz Aleksandry Cofty-Broniewskiej, natomiast w rejonie ul. Juliusza Trzcńskiego powstała nowa zabudowa wielorodzinna. W obszarze Osiedla „Stare Miasto” zauważalny rozwój zabudowy nastąpił w rejonie ulic: Szczęśliwej i Radosnej oraz w rejonie ul. Ikara.

Ponadto warto zaznaczyć, że w dalszym ciągu na terenie Miasta następuje rozwój sektora usług oraz przemysłu. Spowodowane jest to opracowaniem planów miejscowych oraz przygotowaniem infrastruktury technicznej dla poszczególnych obszarów. Dzięki tym działaniom poprawiła się konkurencyjność Inowrocławia w regionie. Warto dodać, że po zakończeniu realizacji i oddaniu do użytkowania drugiego odcinka obwodnicy Inowrocławia Latkowo – Sławęcinek dodatkowo wzrośnie atrakcyjność Inowrocławia.

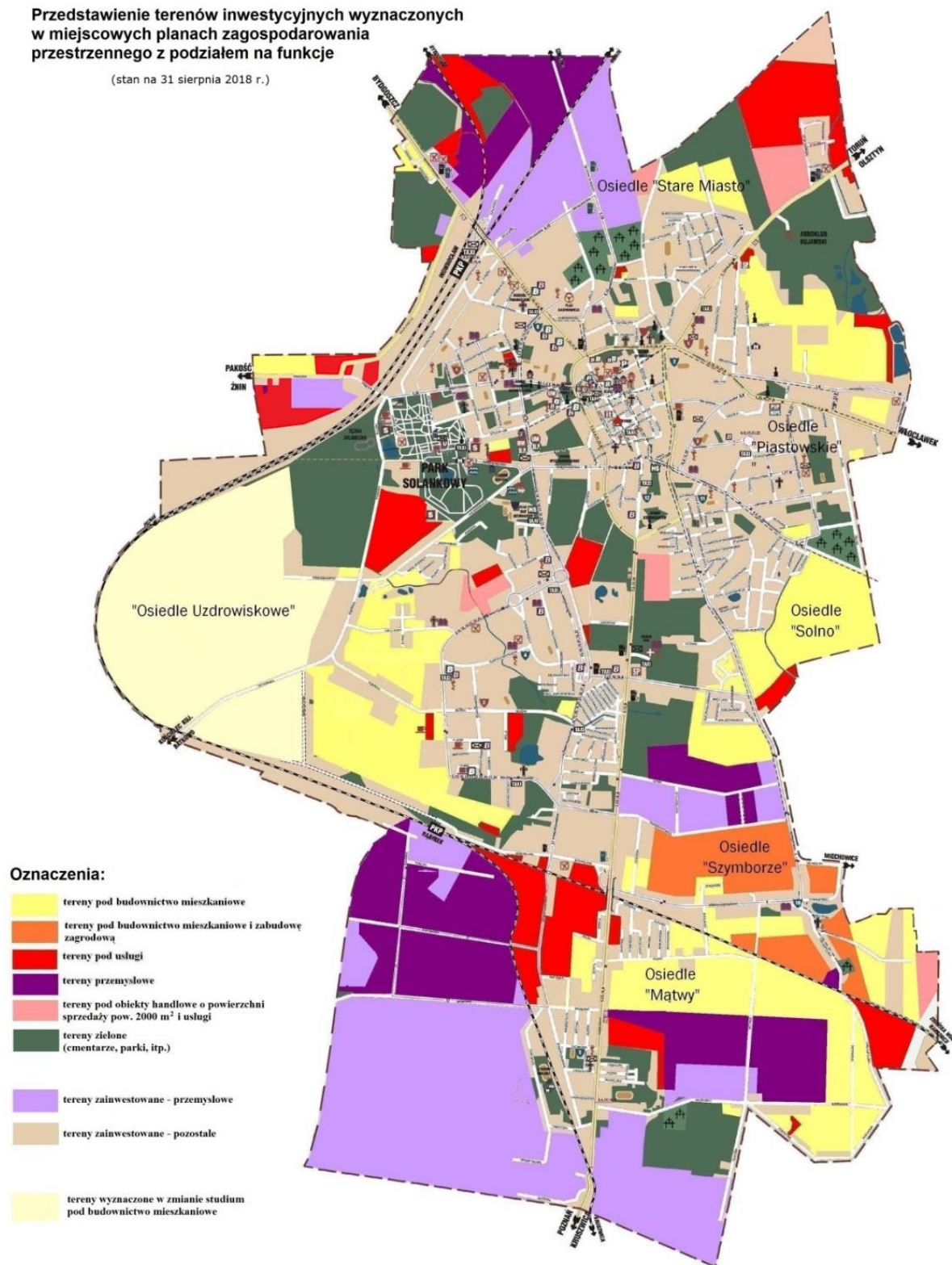
Należy podkreślić, że następuje dalszy rozwój funkcji uzdrowskiej miasta Inowrocławia. Zwiększana jest atrakcyjność uzdrowska poprzez wzbogacanie oferty usług uzdrowskich, poprawę ich jakości, a także rozwój infrastruktury uzdrowskiej. Realizowane działania przez Miasto, podnoszące atrakcyjność Uzdrowska, wpływają również

pozytywnie na rozwój usług uzdrowiskowych i okołouzdrawiskowych w sektorze prywatnym. Powoduje to wzrost konkurencyjności Inowrocławia w stosunku do innych miast uzdrowiskowych.

W stosunku do okresu objętego poprzednią analizą zmian w zagospodarowaniu przestrzennym, obejmującą lata 2010-2014, w planach miejscowych dokonywano głównie zmian przeznaczenia terenów. Zmiany te polegały w głównej mierze na dostosowaniu do obowiązujących przepisów prawnych. W wyniku zmian m.in.: umożliwiono realizację zabudowy mieszkaniowej wielorodzinnej na obszarze Inowrocławskich Kopalni Soli „Solino” przy ul. Św. Ducha oraz rozszerzono możliwości rozwoju Parku Solankowego.

**Przedstawienie terenów inwestycyjnych wyznaczonych  
w miejscowych planach zagospodarowania  
przestrzennego z podziałem na funkcje**

(stan na 31 sierpnia 2018 r.)



*Rys. 5. Przeznaczenie terenów niezabudowanych w miejscowych planach zagospodarowania przestrzennego.*

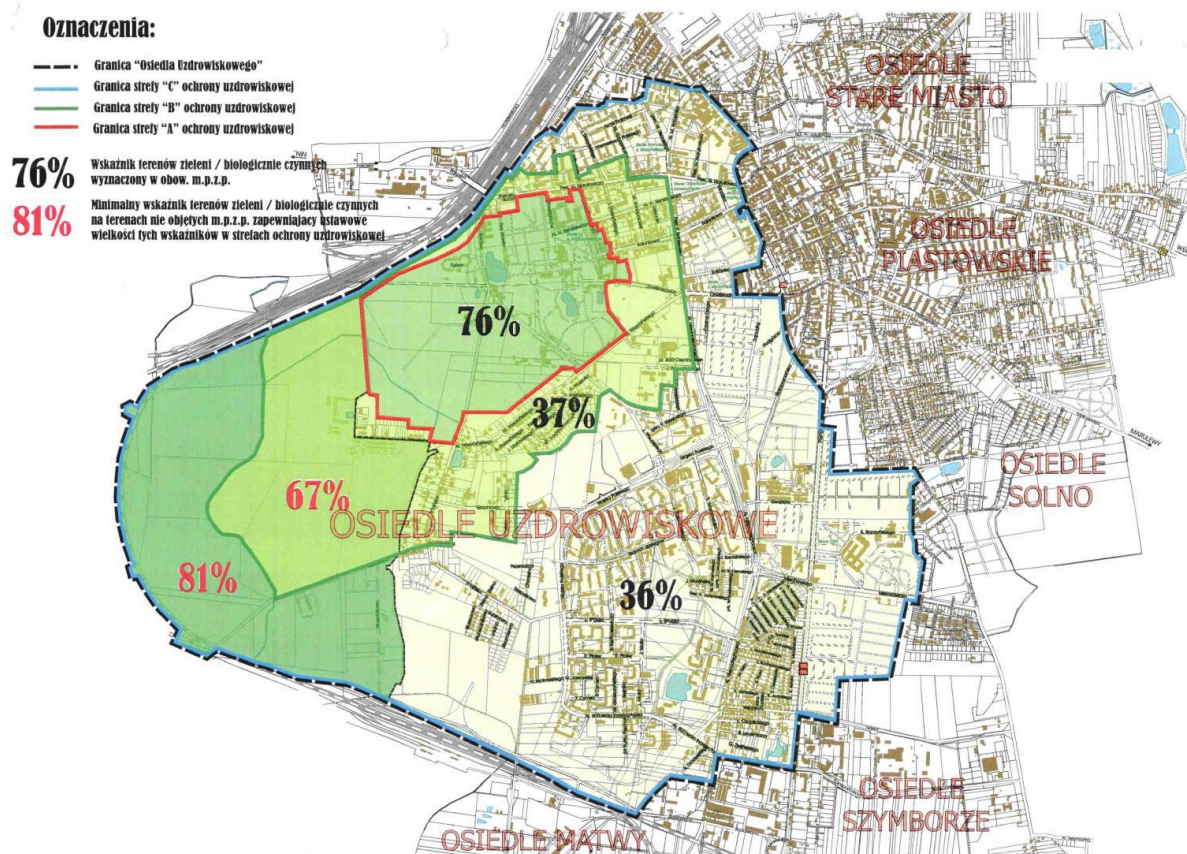
*Źródło: opracowanie własne na podstawie danych Urzędu Miasta Inowrocławia*

### **Analiza terenów zielonych:**

W analizie zmian w zagospodarowaniu przestrzennym Miasta Inowrocławia obejmującej lata 2010-2014 powołano się na wyniki opracowania z 2012 r. pn. *Przedstawienie istniejącego oraz omówienie dalszego zagospodarowania przestrzennego Osiedla „Uzdrowskiego”, a w szczególności strefy „A” ochrony uzdrowskiej, w oparciu o dokonaną inwentaryzację istniejących terenów zieleni z uwzględnieniem ograniczeń wynikających z przepisów ustawy „uzdrowskiej”, które są niezwykle ważne w celu wyznaczania prawidłowych wskaźników terenów zieleni i terenów biologicznie czynnych w sporządzanych planach miejscowych w celu racjonalnego wykorzystania terenów. Dlatego też, zasadne jest ich przytoczenie również w analizie obecnej.*

W analizie sprzed 4 lat (Rys. 6) wskazano, że dla strefy „A” ochrony uzdrowskiej udział terenów zieleni / biologicznie czynnych określony w planach miejscowych wynosi 75,55% i istnieje rezerwa terenów zieleni w wysokości + 10,55%. Dla strefy „B” ochrony uzdrowskiej wskazano udział terenów zieleni / biologicznie czynnych określony w planach miejscowych w wysokości ok. 37%. Aby został zachowany ustawowy wskaźnik tych terenów dla całej strefy należy zapewnić ok. 67% terenów zieleni na pozostałym obszarze nieobjętym planem miejscowym. Natomiast dla strefy „C” ochrony uzdrowskiej wskazano, że udział terenów zieleni / biologicznie czynnych określony w planach miejscowych wynosi ok. 36%. Aby został zachowany ustawowy wskaźnik tych terenów dla całej strefy konieczne jest zapewnienie ok. 81% terenów zieleni na pozostałym obszarze nieobjętym planem miejscowym.





Rys. 6. Istniejące oraz prognozowane wskaźniki terenów zieleni i terenów biologicznie czynnych na obszarze „Osiedla Uzdrawiskowego”.

Źródło: opracowanie własne z analizy zmian w zagospodarowaniu przestrzennym Miasta Inowrocławia na lata 2010-2014

Należy podkreślić, że podane wyniki tej analizy nie straciły znacząco na aktualności, ponieważ podczas sporządzania zmian planów miejscowych brana jest pod uwagę zasada niezmnieszenia wskaźników terenów biologicznie czynnych w stosunku do planów obowiązujących, z wyłączeniem sytuacji wyjątkowych, wynikających z braku możliwości zagospodarowania terenu ze względu na istniejącą już zabudowę.

W związku z powyższym, ponownie wskazuje się na konieczność utrzymania tej zasady. Ponadto, ze względu na fakt, iż powyższa analiza sporządzona była w 2012 r. zaleca się przeprowadzenie jej aktualizacji, aby potwierdzić prawidłowość prowadzonych działań planistycznych. Aktualizacja ta może odbyć się w ramach prac nad zmianą studium.

## IV. ANALIZA DECYZJI O WARUNKACH ZABUDOWY I ZAGOSPODAROWANIA TERENU

W przypadku braku planu miejscowego warunki zabudowy określa się w drodze decyzji o warunkach zabudowy i zagospodarowania terenu, przy czym:

- 1) sposób zagospodarowania terenu i warunki zabudowy dla innych inwestycji ustala się w drodze decyzji o warunkach zabudowy,
- 2) lokalizację inwestycji celu publicznego ustala się w drodze decyzji o lokalizacji inwestycji celu publicznego.

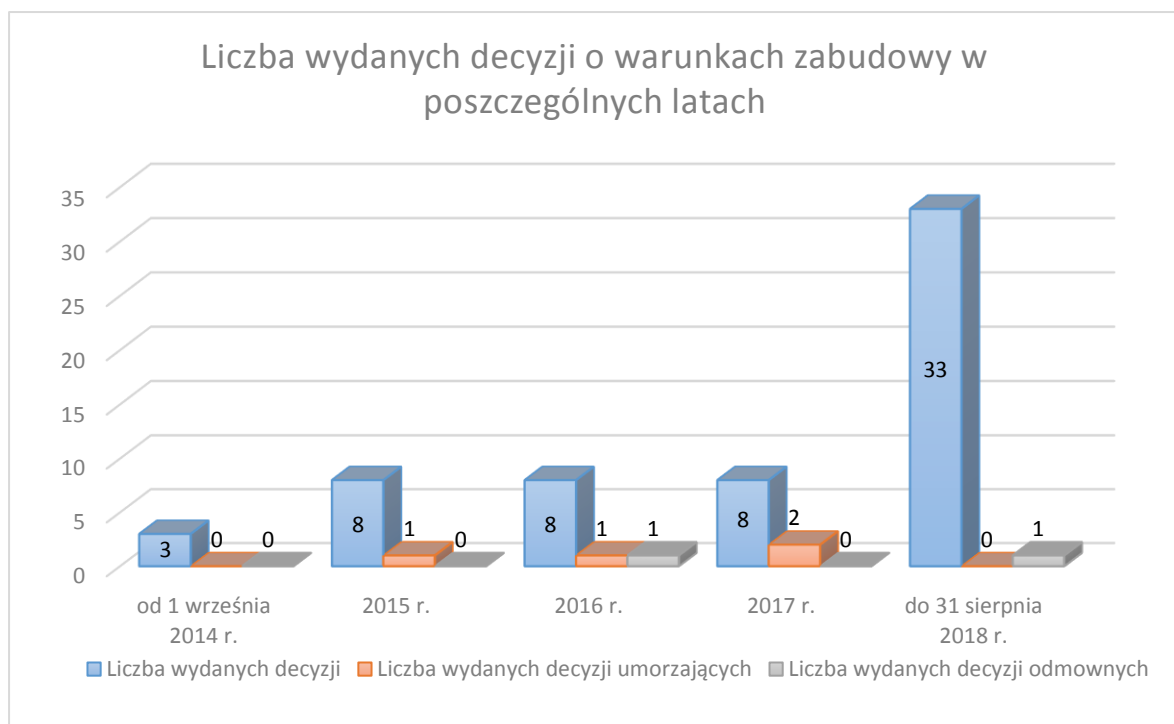
### 1. Decyzje o warunkach zabudowy

W okresie od 1 września 2014 r. do 31 sierpnia 2018 r. Prezydent Miasta Inowrocławia wydał 60 decyzji ustalających warunki zabudowy na terenach gdzie nie obowiązują plany miejscowe. Liczba wydanych decyzji w poszczególnych latach, jak również w odniesieniu do funkcji terenu przedstawia Tab. 3 i 4 oraz Rys. 7.

Tab. 3. Liczba decyzji o warunkach zabudowy wydanych w poszczególnych latach 2014-2018.

Rok	Liczba wydanych decyzji	Liczba wydanych decyzji umarzających	Liczba wydanych decyzji odmownych
od 01.09.2014	3	0	0
2015	8	1	0
2016	8	1	1
2017	8	2	0
do 31.08.2018	33	0	1
<b>Razem:</b>	<b>60</b>	<b>4</b>	<b>2</b>

Źródło: opracowanie własne na podstawie danych Urzędu Miasta Inowrocławia.



Rys. 7. Liczba wydanych decyzji o warunkach zabudowy w latach 2014-2018.  
Źródło: opracowanie własne na podstawie danych Urzędu Miasta Inowrocławia.

Tab. 4. Liczba decyzji o warunkach zabudowy wydanych w latach 2014-2018, według funkcji terenu.

FUNKCJA TERENU	LICZBA DECYZJI WYDANYCH W LATACH					RAZEM
	2014	2015	2016	2017	2018	
zabudowa mieszkaniowa jednorodzinna, w tym uzupełniająca	2	8 (1 decyzja umarzająca)	8 (1 decyzja umarzająca)	4	29	51
zabudowa mieszkaniowo-usługowa	----	1	----	----	----	1
zabudowa gospodarcza lub garażowa	1	----	2 (1 decyzja odmowna)	4	----	7
zabudowa usługowa	----	----	----	2 (2 decyzje umarzające)	3	5
zabudowa produkcyjno-magazynowa	----	----	----	----	----	0
infrastruktura techniczna i drogowa	----	----	----	----	2 (1 decyzja odmowna)	2

Źródło: opracowanie własne na podstawie danych Urzędu Miasta Inowrocławia.

Z analizy wynika, iż na terenie Miasta wydano najwięcej decyzji dotyczących zabudowy mieszkaniowej jednorodzinnej, w zakresie realizacji nowej zabudowy.

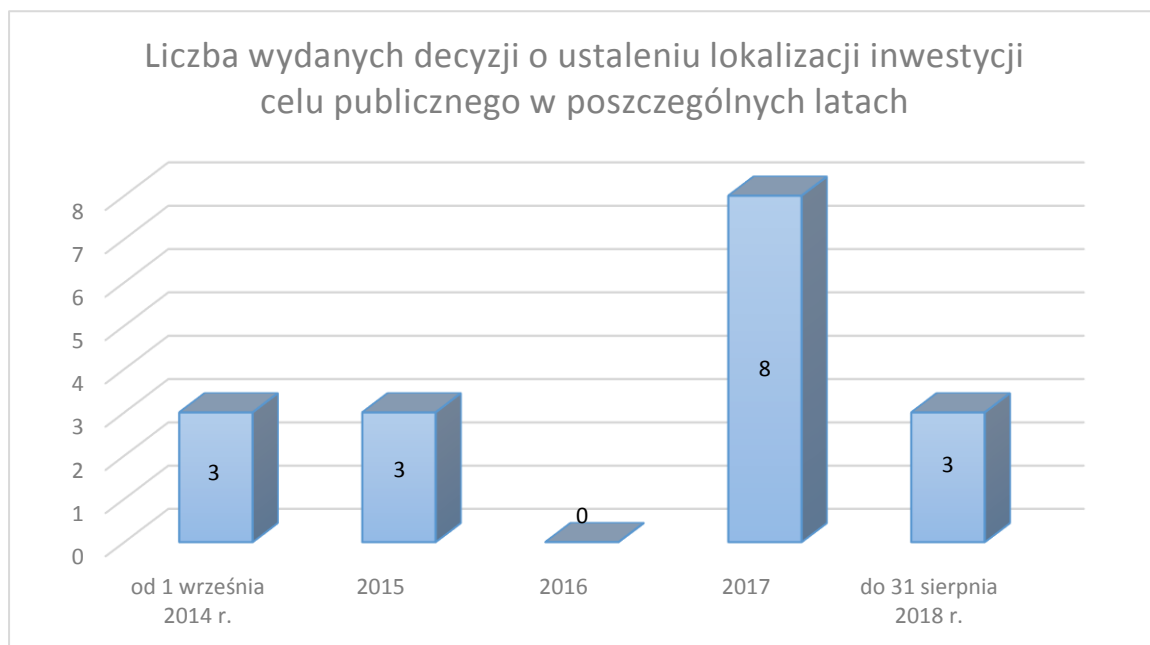
## 2. Decyzje o ustaleniu lokalizacji inwestycji celu publicznego

W okresie od 1 września 2014 r. do 31 sierpnia 2018 r. Prezydent Miasta Inowrocławia wydał 14 decyzji ustalających lokalizację inwestycji celu publicznego. Liczba wydanych decyzji w poszczególnych latach, jak również w odniesieniu do funkcji terenu przedstawia Tab. 5 i 6 oraz Rys. 8.

Tab. 5. Liczba decyzji o ustaleniu lokalizacji inwestycji celu publicznego wydanych w poszczególnych latach 2014-2018.

Rok	Liczba wydanych decyzji
od 01.09.2014	3
2015	3
2016	0
2017	5
do 31.08.2018	3
<b>Razem:</b>	14

Źródło: opracowanie własne na podstawie danych Urzędu Miasta Inowrocławia.



Rys. 8. Liczba wydanych decyzji o ustaleniu lokalizacji inwestycji celu publicznego w latach 2014-2018.

Źródło: opracowanie własne na podstawie danych Urzędu Miasta Inowrocławia.

Tab. 6. Liczba decyzji o lokalizacji inwestycji celu publicznego wydanych w latach 2014-2018, według rodzaju inwestycji.

FUNKCJA TERENU	LICZBA DECYZJI WYDANYCH W LATACH					RAZEM
	2014	2015	2016	2017	2018	
infrastruktura techniczna	2	2	----	5	3	12
infrastruktura drogowa	1	----	----	----	----	1
obiekty użyteczności publicznej	----	----	----	----	----	----
zielen publiczna	----	----	----	----	----	----
łączość publiczna (stacje bazowe telefonii komórkowej)	----	1	----	----	----	1

Źródło: opracowanie własne na podstawie danych Urzędu Miasta Inowrocławia.

Przedstawione dane wskazują, że w Inowrocławiu znacznie wzrosła łączna ilość wydawanych decyzji o warunkach zabudowy oraz o ustaleniu lokalizacji inwestycji celu publicznego.

Liczba wydanych decyzji o warunkach zabudowy, wzrosła w stosunku do poprzedniej analizy ze względu na rozwój zabudowy w rejonie ul. Warsztatowej. To głównie w tym rejonie zostały wydane decyzje. Stosunkowo niska liczba wydanych decyzji o warunkach zabudowy oraz o ustaleniu lokalizacji inwestycji celu publicznego spowodowana jest faktem, że aż 86,4 % powierzchni Miasta pokryta jest obowiązującymi planami miejscowymi.

## V. ANALIZA WYDATKÓW I DOCHODÓW ZWIĄZANYCH Z PLANOWANIEM PRZESTRZENNYM

Uchwalone plany miejscowe stanowią również podstawę do pobierania jednorazowej opłaty, tzw. opłaty planistycznej, która naliczana jest w terminie 5 lat od dnia, w którym plan miejscowy albo jego zmiana stały się obowiązujące.

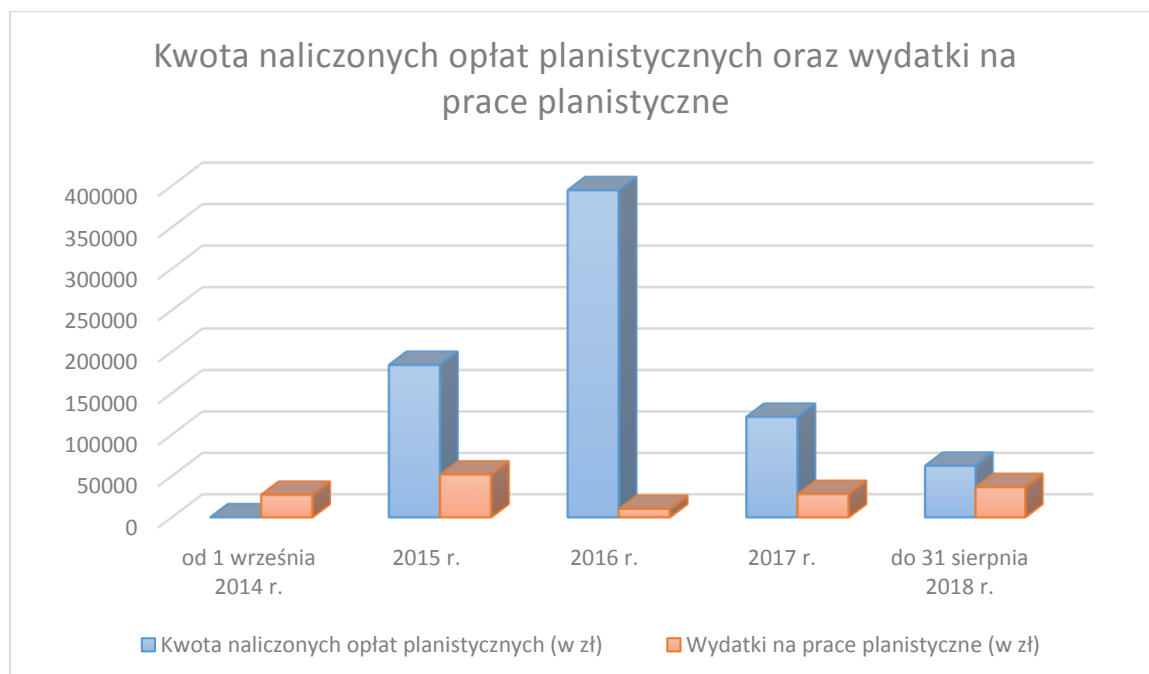
W przypadku, gdy w związku z uchwaleniem planu miejscowego lub jego zmianą wartość nieruchomości wzrosła, a właściciel lub użytkownik wieczysty zbywa tę nieruchomość, to Prezydent Miasta pobiera jednorazową opłatę ustaloną w planie miejscowym, określoną w stosunku procentowym do wzrostu wartości nieruchomości. Opłata ta jest dochodem własnym gminy.

Tab. 7. Kwota naliczonych opłat planistycznych oraz wydatki poniesione na prace planistyczne w latach 2014-2018.

Rok	Kwota naliczonych opłat planistycznych (w zł)	Wydatki na prace planistyczne (w zł)
od 01.09.2014	0,00	27 270,00
2015	184 070,59	51 787,50
2016	394 712,63	10 403,49
2017	121 452,60	28 189,69
do 31.08.2018	62 412,75	36 647,94
<b>Razem:</b>	<b>762 648,57</b>	<b>154 298,62</b>

Źródło: opracowanie własne na podstawie danych Urzędu Miasta Inowrocławia.

Łączna kwota naliczonych opłat z tego tytułu w latach 2014-2018 (Tab. 7 i Rys. 14) wyniosła 762 648,57 zł. Natomiast na opracowanie planów miejscowych w tym samym okresie, Miasto wydało 154 298,62 zł. Z powyższych danych wynika, że w latach 2014-2018 wpływy do budżetu gminy z tytułu naliczania opłat planistycznych były większe niż wydatki poniesione na realizację nowych opracowań planistycznych.



Rys. 9. Kwota naliczonych opłat planistycznych i wydatki na prace planistyczne w latach 2014-2018.  
Źródło: opracowanie własne na podstawie danych Urzędu Miasta Inowrocławia.

Sukcesywnie są obniżane koszty sporządzania planów miejscowych. Jest to możliwe dzięki ich opracowywaniu przez Wydział Gospodarki Przestrzennej i Nieruchomości. Wówczas ponoszone są koszty wyłącznie na opracowania branżowe takie jak:

- prognozy oddziaływania na środowisko,
- prognozy skutków finansowych,
- opracowania ekofizjograficzne,
- podkłady geodezyjne.

## **VI. OCENA AKTUALNOŚCI OPRACOWAŃ PLANISTYCZNYCH**

### **1. Ocena aktualności studium uwarunkowań i kierunków zagospodarowania przestrzennego**

Przy ocenie aktualności studium uwarunkowań i kierunków zagospodarowania przestrzennego, wzięto pod uwagę przede wszystkim jego zgodność z przepisami art. 10 ust. 1 i 2 ustawy o planowaniu i zagospodarowaniu przestrzennym, w których określono obowiązkowy zakres studium oraz aktualność rozwiązań w aspekcie zmian w zagospodarowaniu przestrzennym.

Z uwagi na zakres i charakter potrzebnych zmian, Rada Miejska Inowrocławia w dniu 20 października 2014 r. podejmując uchwałę nr XLVIII/639/2014 r. w sprawie oceny aktualności studium uwarunkowań i kierunków zagospodarowania przestrzennego oraz miejscowych planów zagospodarowania przestrzennego Miasta Inowrocławia uznała, że studium uwarunkowań i kierunków zagospodarowania przestrzennego Miasta Inowrocławia w brzmieniu ustalonym uchwałą nr XXIV/350/08 Rady Miejskiej Inowrocławia z dnia 29 października 2008 r. w sprawie uchwalenia zmiany studium uwarunkowań i kierunków zagospodarowania przestrzennego Miasta Inowrocław wymaga przystąpienia do aktualizacji.

Wypełniając wymóg aktualizacji studium, Rada Miejska Inowrocławia podjęła uchwałę nr XXXIII/387/2017 z dnia 23 października 2017 r. w sprawie przystąpienia do sporządzenia studium uwarunkowań i kierunków zagospodarowania przestrzennego. W oparciu o tę uchwałę

obecnie prowadzone są prace nad projektem studium. W wyniku dokonanej analizy potwierdza się zasadność kontynuacji procedury sporządzenia studium zainicjowanej niniejszą uchwałą.

### **1.1. Ocena aktualności studium w świetle obowiązujących przepisów prawnych**

Zmiana studium została opracowana w 2008 r. w trybie ustawy z dnia 27 marca 2003 r. o planowaniu i zagospodarowaniu przestrzennym oraz zgodnie z obowiązującymi wówczas przepisami odrębnymi. W wyniku dokonanej analizy stwierdzono, że z uwagi na zmiany niektórych ustaw, ustalenia zmiany studium stały się częściowo nieaktualne.

Zmiana ww. ustawy wprowadziła obowiązek uwzględnienia w studium wymagań dotyczących ochrony przeciwpowodziowej. Natomiast zmiana ustawy z dnia 28 lipca 2005 r. o lecznictwie uzdrowiskowym, uzdrowiskach i obszarach ochrony uzdrowiskowej oraz o gminach uzdrowiskowych wprowadziła korektę minimalnych wskaźników terenów zieleni i biologicznie czynnych – wskaźnik terenów zieleni został zmniejszony w strefie „A” ochrony uzdrowiskowej z 75% do 65%, w strefie „B” ochrony uzdrowiskowej z 55% do 50% oraz dla strefy „C” ochrony uzdrowiskowej został wyznaczony wskaźnik terenów biologicznie czynnych w wysokości 45%. W związku z wyznaczeniem na terenie Miasta terenów i obszarów górniczych celowym jest wprowadzenie obszaru kopalin do zapisów studium. Ustawa z dnia 9 czerwca 2011 r. – Prawo geologiczne i górnicze wskazuje o obowiązku wprowadzenia do studium tych informacji. Ustawa z dnia 24 kwietnia 2015 r. o zmianie niektórych ustaw w związku ze wzmocnieniem narzędzi ochrony krajobrazu obliguje do wykonania dodatkowych analiz do studium. Natomiast ustawa z dnia 9 października 2015 r. o rewitalizacji wprowadziła m.in. konieczność dokonywania bilansu terenów przeznaczonych pod zabudowę.

W związku z powyższym, należy stwierdzić, że zasadnym jest wprowadzenie korekt do ustaleń zmiany studium wynikających ze zmian przepisów prawnych, m.in. w zakresie wskaźników terenów zieleni i terenów biologicznie czynnych dla poszczególnych stref ochrony uzdrowiskowej, uwzględnienia terenów i obszarów górniczych oraz wymagań dotyczących ochrony przeciwpowodziowej.



## **1.2. Ocena aktualności studium w aspekcie zmian w zagospodarowaniu przestrzennym**

Obowiązująca zmiana studium jest dokumentem ogólnym, który stwarzając nieprzekraczalne ramy dla swobody planowania przestrzennego na terenie Miasta pozwala na maksymalne uwzględnienie warunków i potrzeb lokalnych przy tworzeniu regulacji planów miejscowych. Zapisy zmiany studium zabezpieczają możliwość rozwoju Miasta, poprzez wskazanie terenów przeznaczonych pod najważniejsze dla Miasta funkcje: mieszkalnictwo, handel, usługi, przemysł oraz usługi z handlem o powierzchni sprzedaży powyżej 2000 m<sup>2</sup>. W razie szybkiego rozwoju jednej z dominujących w mieście funkcji, forma zapisów studium gwarantuje możliwość realizacji zamierzeń inwestycyjnych.

W wyniku dokonanej analizy należy stwierdzić, że w zmianie studium zasadnym jest dokonanie zmian w następującym zakresie:

- 1) w południowo-wschodniej części Miasta, w rejonie ul. Kujawskiej, należy zmienić zapisy uniemożliwiające wyznaczenie zabudowy, która jest obecnie dopuszczona wyłącznie w przypadku likwidacji gazociągu i obwodnicy,
- 2) należy uściślić zapisy w zakresie granic terenów zamkniętych wyznaczonych przez Ministra Infrastruktury i Rozwoju, przez które przebiegają linie kolejowe oraz wyznaczonych przez Ministra Obrony Narodowej terenów zamkniętych w resorcie obrony narodowej,
- 3) należy uogólnić zbyt dokładne ustalenia dla poszczególnych terenów (drobne usługi włączyć do większych terenów, które wyznaczają tę funkcję),
- 4) na terenach przeznaczonych pod rzemiosło należy wprowadzić alternatywnie mieszkalnictwo.

Ponadto analiza wykazała, że praktyka pracy nad planami miejscowymi daje przesłanki do zmiany zapisów i oznaczeń rysunkowych w zakresie struktury funkcjonalno-przestrzennej Miasta, gdyż obecnie powodują one trudności w realizacji planów miejscowych. W związku z tym, zachodzi konieczność aktualizacji studium, w którym zawarte zostaną bieżące uwarunkowania i kierunki wynikające z analizy uwarunkowań istniejącego zagospodarowania oraz potrzeb rozwojowych Miasta. W trakcie prac nad projektem studium dokonane zostaną zmiany polegające na aktualizacji zapisów m.in. na podstawie opracowania ekofizjograficznego oraz wniosków o zmianę studium albo zmianę planów miejscowych, które wymagają poprzedzającej zmiany Studium.

## **2. Ocena aktualności miejscowych planów zagospodarowania przestrzennego**

Ponadto w 2013 r. na obszarze Miasta wyznaczono tereny i obszary górnicze – złoża wód leczniczych, w związku z czym zasadne jest uwzględnienie ich w planach miejscowych. Dlatego też, celowe jest opracowanie w tym zakresie zmian następujących planów miejscowych:

- 1) w obrębie ulic: Al. Mikołaja Kopernika, Prezydenta Franklina D. Roosevelta, al. Niepodległości, Miechowickiej, Poznańskiej, Górniczej, Szymborskiej, Andrzeja, Św. Ducha, Średniej, Bpa Antoniego Laubitz, Dworcowej (uchwała nr VII/89/99 Rady Miejskiej Inowrocławia z dnia 25 marca 1999 r., Dz. Urz. Woj. Kujawsko-Pomorskiego Nr 51, poz. 447),
- 2) dzielnica lecznictwa uzdrowiskowego i Parku Solankowego obejmująca teren w rejonie ulic: Prezydenta Franklina D. Roosevelta, Macieja Wierzbńskiego, Rąbińskiej i Prezydenta Gabriela Narutowicza (uchwała nr XV/175/99 Rady Miejskiej Inowrocławia z dnia 26 listopada 1999 r., Dz. Urz. Woj. Kujawsko-Pomorskiego z 2000 r. Nr 21, poz. 150),
- 3) w obrębie ulic: Poznańskiej, Szymborskiej, Miechowickiej, Różanej, Ewy Szelburg-Zarembiny, Marii Kownackiej, Jana Brzechwy, Janiny Porazińskiej, Marcina Szancera i Kornela Makuszyńskiego (uchwała nr XIX/259/00 Rady Miejskiej Inowrocławia z dnia 25 lutego 2000 r., Dz. Urz. Woj. Kujawsko-Pomorskiego Nr 67, poz. 534),
- 4) pomiędzy al. Niepodległości i ul. Poznańską – przebiecie Górnicza /al. Niepodległości (uchwała nr XLIX/690/2002 Rady Miejskiej Inowrocławia z dnia 20 września 2002 r., Dz. Urz. Woj. Kujawsko-Pomorskiego Nr 117, poz. 2404),
- 5) w rejonie ulic: Szymborskiej, Marulewskiej, Górniczej (uchwała nr XXV/320/2004 Rady Miejskiej Inowrocławia z dnia 22 października 2004 r., Dz. Urz. Woj. Kujawsko-Pomorskiego Nr 138, poz. 2889),
- 6) terenu położonego w obrębie al. Niepodległości oraz ulic: Szarych Szeregów, Wojska Polskiego, Gen. Franciszka Kleeberga i Macieja Wierzbńskiego (uchwała nr XLIV/548/2006 Rady Miejskiej Inowrocławia z dnia 30 czerwca 2006 r., Dz. Urz. Woj. Kujawsko-Pomorskiego Nr 119, poz. 1744),

- 7) sporządzenie oraz zmiana miejscowego planu zagospodarowania przestrzennego w rejonie ulic: Poznańskiej, Transportowca, Szymborskiej, Miechowskiej i Nowej oraz przy ul. Ewy Szelburg-Zarembiny (uchwała nr XII/178/07 Rady Miejskiej Inowrocławia z dnia 22 listopada 2007 r., Dz. Urz. Woj. Kujawsko-Pomorskiego z 2008 r. Nr 96, poz. 1538),
- 8) zmiany miejscowych planów zagospodarowania przestrzennego na dziesięciu terenach w rejonach ulic: Wojska Polskiego; Józefa Chociszewskiego i Marii Skłodowskiej-Curie; Okrężnej i Magazynowej; Szybowcowej; Lucjana Grabskiego i Dubienka; Miechowskiej; Jacewskiej; Solankowej i Stanisława Staszica; Solankowej i 6 Stycznia oraz Poznańskiej, Świętokrzyskiej i Bolesława Jaśkowskiego (uchwała nr XXVI/368/2008 Rady Miejskiej Inowrocławia z dnia 26 listopada 2008 r., Dz. Urz. Woj. Kujawsko-Pomorskiego z 2009 r. Nr 25, poz. 487),
- 9) zmiany miejscowych planów zagospodarowania przestrzennego na pięciu terenach w rejonach ulic: Karola Marcinkowskiego, Cmentarnej, Orłowskiej, Młyńskiej; Młyńskiej Orłowskiej, Przypadek, Poprzecznej, Libelta; Świętego Ducha, Bolesława Krzywoustego, Najświętszej Marii Panny, Macieja Wierzbńskiego i Rąbińskiej (uchwała nr XXXV/494/2009 Rady Miejskiej Inowrocławia z dnia 31 sierpnia 2009 r., Dz. Urz. Woj. Kujawsko-Pomorskiego Nr 137, poz. 2562),
- 10) sporządzenie oraz zmiana miejscowego planu zagospodarowania przestrzennego dla terenu położonego w obszarze ulic: Solna, Poznańska, Szymborska (uchwała nr XXXVI/515/2009 Rady Miejskiej Inowrocławia z dnia 30 września 2009 r., Dz. Urz. Woj. Kujawsko-Pomorskiego Nr 141, poz. 2598),
- 11) w rejonie ul. Miechowskiej (uchwała nr XIX/253/2012 Rady Miejskiej Inowrocławia z dnia 23 lutego 2012 r., Dz. Urz. Woj. Kujawsko-Pomorskiego poz. 538),
- 12) w rejonie ulic: Świętokrzyskiej, Prezydenta Franklina Roosevelta, Solankowej i Zygmunta Wilkowskiego (uchwała nr XXXII/461/2013 Rady Miejskiej Inowrocławia z dnia 22 kwietnia 2013 r., Dz. Urz. Woj. Kujawsko-Pomorskiego poz. 1970),

W wyniku przeprowadzonej analizy należy uznać, że obowiązujące plany miejscowe są aktualne z wyłączeniem wyżej wymienionych.

## **VII. PROGNOZA ZMIAN W ZAGOSPODAROWANIU PRZESTRZENNYM**

Dla niżej wskazanych terenów Miasto nie posiada obowiązujących planów miejscowych:

- 1) zachodni obszar „Osiedla Uzdrowskiego”,
- 2) centrum Osiedla „Mątwy”,
- 3) w rejonie ul. Kujawskiej.

Odnośnie obszaru wskazanego w pkt 1 należy wskazać, że ustawą z dnia 4 marca 2011 r. o zmianie ustawy o lecznictwie uzdrowskim, uzdrowskach i obszarach ochrony uzdrowskiej oraz o gminach uzdrowskich oraz niektórych innych ustaw (Dz. U. z 2011 r. Nr 73, poz. 390, z późn. zm.) dodano do ustawy z dnia 28 lipca 2005 r. o lecznictwie uzdrowskim, uzdrowskach i obszarach ochrony uzdrowskiej oraz o gminach uzdrowskich, art. 38b stanowiący, że gmina, która na podstawie decyzji ministra właściwego do spraw zdrowia uzyska potwierdzenie możliwości prowadzenia lecznictwa uzdrowskiego na swoim obszarze, sporządza i uchwała plan miejscowy dla strefy "A" ochrony uzdrowskiej, na zasadach określonych w odrębnych przepisach, w terminie do 2 lat od dnia otrzymania tej decyzji. Należy podkreślić, że przed zmianą ustawy obowiązek opracowania planu miejscowego dotyczył całego obszaru objętego strefami ochrony uzdrowskiej. Mając na uwadze powyższe przepisy ustawy oraz fakt, iż teren ten zlokalizowany jest poza strefą „A” ochrony uzdrowskiej, zasadnym jest traktowanie go jako rezerwy terenowej z przeznaczeniem pod zabudowę. Dlatego też, nie wskazuje się konieczności opracowania dla niego, w najbliższym horyzoncie czasowym, planu miejscowego.

Odnośnie obszaru wymienionego w pkt 2 Rada Miejska Inowrocławia 4 czerwca 2018 r. uchwałą XLI/487/2018 przystąpiła do sporządzenia miejscowego planu zagospodarowania przestrzennego (etap prac planistycznych jest opisany w niniejszej analizie w rozdziale II.2.3. pkt 16).

Odnośnie obszaru wymienionego w pkt 3 należy podkreślić, że odstąpiono od opracowania planu miejscowego dla tego terenu, ponieważ zapisy studium uniemożliwiły przyjęcie ustaleń jego optymalnego zagospodarowania. Dlatego też, wskazuje się zasadność

przystąpienia do opracowania planu miejscowego dla tego obszaru po skorygowaniu zapisów studium.

Aktem prawnym dającym również podstawy do prognozowania potrzeby dokonania zmian obowiązujących planów miejscowych jest ustawa z dnia 9 czerwca 2011 r. Prawo geologiczne i górnicze. Celem opracowania zmian będzie między innymi dostosowanie zapisów planu miejscowego do przepisów ustaw, a także do przebiegu nowych granic stref ochrony uzdrowiskowej oraz obszarów i terenów górniczych.

Podsumowując można wskazać, że stopień zaawansowania prac planistycznych daje podstawy do oceny Inowrocławia jako Miasta przyjaznego dla inwestorów. Analizy dokonano z uwzględnieniem przewidywanych uwarunkowań przestrzennych i prawnych.

## **VIII. WIELOLETNI PROGRAM SPORZĄDZANIA MIEJSCOWYCH PLANÓW ZAGOSPODAROWANIA PRZESTRZENNEGO (na lata 2018-2022)**

Termin wykonania i obszar planów miejscowych:

- obecnie realizowane zmiany planów miejscowych zostały szczegółowo opisane w niniejszej analizie,
- przystąpienie do opracowania miejscowego planu zagospodarowania przestrzennego dla obszaru zlokalizowanego w południowo-wschodniej części Inowrocławia w rejonie ul. Kujawskiej – w przypadku wprowadzenia zmian ustaleń studium,
- przystąpienie do opracowania zmiany planów miejscowych wymienionych w rozdziale VI.2 w zakresie terenów i obszarów górniczych – sukcesywna kontynuacja zmian planów miejscowych w tym zakresie, wskazana w analizie sprzed 4 lat.

Ponadto należy wskazać, że mogą być konieczne kolejne opracowania zmiany planów miejscowych ze względu na wnioski właścicieli terenów, a także wskutek zmieniających się przepisów prawa. Dlatego, w chwili obecnej nie można określić szczegółowego zakresu zmian planów miejscowych, tym bardziej terminu ich wykonania.

**Tomasz Marcinkowski**

**Przewodniczący Rady Miejskiej Inowrocławia**

## Uzasadnienie do uchwały Nr XLV/535/2018

Rady Miejskiej Inowrocławia

z dnia 8 października 2018 r.

Zgodnie z art. 32 ust. 1 ustawy z dnia 27 marca 2003 r. o planowaniu i zagospodarowaniu przestrzennym (Dz. U. z 2017 r. poz. 1073, z późn. zm.), w celu oceny aktualności studium uwarunkowań i kierunków zagospodarowania przestrzennego i miejscowych planów zagospodarowania przestrzennego prezydent miasta dokonuje analizy zmian w zagospodarowaniu przestrzennym gminy, ocenia postępy w opracowywaniu planów miejscowych i opracowuje wieloletnie programy ich sporządzania w nawiązaniu do ustaleń studium, z uwzględnieniem decyzji o ustaleniu lokalizacji inwestycji celu publicznego i decyzji o ustaleniu warunków zabudowy oraz wniosków w sprawie sporządzenia lub zmiany planu miejscowego.

W myśl art. 32 ust. 2 ww. ustawy prezydent miasta przekazuje radzie gminy wyniki analiz, po uzyskaniu opinii gminnej komisji urbanistyczno-architektonicznej, co najmniej raz w czasie kadencji rady. Rada gminy podejmuje uchwałę w sprawie aktualności studium i planów miejscowych, biorąc pod uwagę w szczególności ich zgodność z wymogami ustawy o planowaniu i zagospodarowaniu przestrzennym. W przypadku uznania ich za nieaktualne, rada podejmuje uchwałę o przystąpieniu do ich zmiany.

Prezydent Miasta Inowrocławia dokonał analizy zmian w zagospodarowaniu przestrzennym Miasta Inowrocławia, oceny postępów w opracowywaniu planów miejscowych i opracował wieloletni program ich sporządzania. Analiza ta została pozytywnie zaopiniowana przez Miejską Komisję Urbanistyczno-Architektoniczną w Inowrocławiu.

Po zapoznaniu się z wynikami „Analizy zmian w zagospodarowaniu przestrzennym Miasta Inowrocławia” przedstawionej przez Prezydenta Miasta Inowrocławia należy uznać, że potwierdza się zasadność kontynuacji procedury sporządzenia studium uwarunkowań i kierunków zagospodarowania przestrzennego Miasta Inowrocławia, zainicjowanej uchwałą nr XXXIII/387/2017 Rady Miejskiej Inowrocławia z dnia 23 października 2017 r., a miejscowe plany zagospodarowania przestrzennego są aktualne w zakresie wynikającym z opracowania tej analizy. Jednocześnie przyjmuje się do realizacji wieloletni program sporządzania miejscowych planów zagospodarowania przestrzennego i dopuszcza się przystąpienie do sporządzenia lub zmiany obowiązujących miejscowych planów zagospodarowania przestrzennego, których opracowanie wynikać będzie z uzasadnionych potrzeb, zamierzeń inwestycyjnych oraz zmian przepisów prawa.

Wywołanie uchwały jest uzasadnione.

Przewodniczący Rady Miejskiej Inowrocławia

**Tomasz Marcinkowski**