



# DZIENNIK URZĘDOWY

## WOJEWÓDZTWA KUJAWSKO-POMORSKIEGO

Bydgoszcz, dnia 14 listopada 2025 r.

Poz. 5187

Podpisany przez:  
Mariusz Kaźmierczak  
Data: 14.11.2025 15:00:46

### ROZPORZĄDZENIE NR 20/2025 WOJEWODY KUJAWSKO-POMORSKIEGO

z dnia 14 listopada 2025 r.

#### **w sprawie zwalczania wysoce zjadliwej grypy ptaków (HPAI) na terenie powiatów inowrocławskiego i toruńskiego.**

Na podstawie art. 46 ust. 3 pkt 10 ustawy z dnia 11 marca 2004 r. o ochronie zdrowia zwierząt oraz zwalczaniu chorób zakaźnych zwierząt (Dz. U. z 2023 r. poz. 1075 z późn. zm.) oraz art. 4 pkt 55, art. 9 ust. 1 lit. a (ii) oraz art. 53-71 rozporządzenia Parlamentu Europejskiego i Rady (UE) 2016/429 z dnia 9 marca 2016 r. w sprawie przenośnych chorób zwierząt oraz zmieniającego i uchylającego niektóre akty w dziedzinie zdrowia zwierząt („Prawo o zdrowiu zwierząt”) (Dz. Urz. UE L 84 z 31.03.2016, str. 1, z późn. zm.), a także art. 2, 21, 22 ust. 4 i art. 24, 25, 27, 28, 29-31, 33-35, 37-38, 40, 42 - 44 oraz art. 46-47, 49-51 rozporządzenia delegowanego Komisji (UE) 2020/687 z dnia 17 grudnia 2019 r. uzupełniającego rozporządzenie Parlamentu Europejskiego i Rady (UE) 2016/429 w odniesieniu do przepisów dotyczących zapobiegania niektórym chorobom umieszczonym w wykazie oraz ich zwalczania (Dz. Urz. UE. L 174 z 03.06.2020, str. 64, z późn. zm.) w związku ze stwierdzeniem ogniska wysoce zjadliwej grypy ptaków (HPAI) na terenie powiatu inowrocławskiego: w miejscowości Kaczkowo, gm. Gniewkowo zarządza się, co następuje:

§ 1. 1. Ustanawia się obszar objęty ograniczeniami składający się z:

- 1) obszaru zapowietrzonego;
- 2) obszaru zagrożonego.

2. Transport zwierząt i produktów pochodzących od zwierząt lub ze zwierząt wrażliwych na wysoce zjadliwą gripę ptaków przez obszar, o którym mowa w ust. 1, jest realizowany:

- 1) bez zatrzymywania lub rozładunku na obszarze objętym ograniczeniami;
- 2) w pierwszej kolejności z wykorzystaniem głównych autostrad lub głównych połączeń kolejowych;
- 3) unikając przejazdu w pobliżu zakładów, w których utrzymywane są ptaki.

3. Na obszarze, o którym mowa w ust. 1, nakazuje się wprowadzić dodatkowe środki bezpieczeństwa biologicznego polegające na niezwłocznym przeprowadzeniu dodatkowej dezynfekcji zakładu, w którym utrzymywane są ptaki, środkiem dezynfekcyjnym figurującym w rejestrze preparatów biobójczych stosowanym zgodnie z instrukcjami zawartymi w kartach charakterystyki środka, który może być stosowany w obecności zwierząt, z których lub od których pozyskuje się produkty pochodzenia zwierzęcego.

4. Dezynfekcja, o której mowa w ust. 3, dotyczyć ma w szczególności:

- 1) budynków, w których utrzymywany jest drób, w tym ich powierzchni zewnętrznej i wewnętrznych pomieszczeń, ze szczególnym uwzględnieniem wszelkich otworów wentylacyjnych;
- 2) dróg wewnętrznych na terenie zakładu;
- 3) sprzętu, urządzeń oraz przedmiotów używanych przy utrzymywaniu drobiu.

5. Dezynfekcja, o której mowa w ust. 3, w przypadku podmiotu utrzymującego kury nioski w kurniku z taśmociągami do przesyłu jaj musi być przeprowadzona po opróżnieniu taśmociągu z jaj.

6. Dokument potwierdzający przeprowadzenie dezynfekcji, o której mowa w ust. 3, jest przechowywany przez podmiot utrzymujący drób do czasu upływu 30 dni od daty zniesienia obszaru, o którym mowa w ust. 1.

7. Na obszarze, o którym mowa w ust. 1, nakazuje się wszystkim podmiotom posiadającym drób niezwłoczne zabezpieczenie nawozów naturalnych gromadzonych na polach i w otoczeniu budynków gospodarskich poprzez ich nakrycie folią zabezpieczającą przed dostępem dzikiego ptactwa.

**§ 2.** Za obszar zapowietrzony wysoce zjadliwą grypą ptaków, ustanowiony w promieniu 3 km wokół miejsca wystąpienia wysoce zjadliwej grypy ptaków (HPAI) uznaje się teren:

1) w powiecie inowrocławskim:

- a) w gminie Gniewkowo miejscowości: Gniewkowo, Chrzastowo, Dąblin, Godzięba, Podlesie, Kaczkowo, Kępa Kujawska, Skalmierowice, Wielowieś, Wierzchosławice,
- b) w gminie Rojewo: Dobiesławice, Dąbie, Mierogoniewice, Płonkowo, Płonkówko, Leśnianki, Łukaszewo, Dąbki.

**§ 3.** Za obszar zagrożony wysoce zjadliwą grypą ptaków, ustanowiony w promieniu 10 km wokół miejsca wystąpienia wysoce zjadliwej grypy ptaków (HPAI) uznaje się teren:

1) w powiecie inowrocławskim:

- a) w gminie Inowrocław miejscowości: Balin, Czyste, Gnojno, Jacewo, Jaksice, Kłopot, Latkowo, Marcinkowo (część północna miejscowości do drogi gminnej biegnącej od miejscowości Parchanie do skrzyżowania z drogą do miejscowości Turzany), Olszewice, Oporówek, Orłowo, Strzemkowo, Słońsko, Orłowo Huby, Piekło, Stare Parcele
- b) w gminie Złotniki Kujawskie miejscowości: Broniewo, Niszczewice,
- c) w gminie Gniewkowo miejscowość: Buczkowo, Bąbolin, Gąski, Kijewo, Klepary, Lipie, Markowo, Murzynko, Murzynno, Ostrowo, Perkowo, Perkowo Dolne, Perkowo Górne, Suchatówka, Szadłowice, Szpital, Wierzbiczany, Więclawice, Zajezerze, Branno, Gęzewo, Huby, Śrubsk, Brzóska, Błoto, Edwinowo, Lipionka,
- d) w gminie Rojewo miejscowości: Dąbrowa Mała, Glinki, Glinno Wielkie, Jarki, Jaszczółtowo, Jezuicka Struga, Jurancice, Liszkowice, Liszkowo, Osieczek, Osiek Wielki, Rojewice, Rojewo, Stara Wieś, Topola, Wybranowo, Zawiszyn, Ściborze, Żelechlin, Bród Kamienny, Budziaki, Izaki, Małe Szlaki, Łążyn, Wola Liszkowska, Magdaleniec,
- e) w gminie Dąbrowa Biskupia miejscowości: Parchanie, Parchanki, Zagajewice, Małe Parchanki, Czajkowo, Górka, Parchańskie Huby, Gapy,

2) w powiecie toruńskim:

- a) w gminie Wielka Nieszawka część miejscowości Cierpice położona po południowej stronie DK10.

**§ 4.** Obszary, o których mowa w § 2-3 określa mapa stanowiąca załącznik nr 1 do rozporządzenia, przy czym obszar zapowietrzony jest oznaczony kolorem czerwonym, obszar zagrożony oznaczony jest kolorem niebieskim.

**§ 5. 1.** Dla celów niniejszego rozporządzenia stosuje się definicje podane w art. 4 rozporządzenia Parlamentu Europejskiego i Rady (UE) 2016/429 z dnia 9 marca 2016 r. w sprawie przenośnych chorób zwierząt oraz zmieniającego i uchylającego niektóre akty w dziedzinie zdrowia zwierząt ("Prawo o zdrowiu zwierząt") oraz art. 2 rozporządzenia delegowanego Komisji (UE) 2020/687 z dnia 17 grudnia 2019 r. uzupełniającego rozporządzenie Parlamentu Europejskiego i Rady (UE) 2016/429 w odniesieniu do przepisów dotyczących zapobiegania niektórym chorobom umieszczonym w wykazie oraz ich zwalczania, zwanego dalej „rozporządzeniem nr 2020/687”;

2. Do celów niniejszego rozporządzenia stosuje się następujące definicje:

- 1) „ptaki utrzymywane” - drób i ptaki żyjące w niewoli;

- 2) „zakład” - zakład komercyjny, w którym drób jest hodowany lub utrzymywany w celu umieszczenia na rynku drobiu lub produktów pochodzących od drobiu.

§ 6. 1. Na obszarze zapowietrzonym nakazuje się:

- 1) utrzymywanie ptaków z wyłączeniem kaczek, gęsi, bażantów i ptaków bezgrzebieniowych oddzielnie od innych zwierząt; w kurnikach lub innych zamkniętych obiektach;
  - 2) zapewnienie dodatkowego nadzoru, poprzez niezwłoczne informowanie właściwego miejscowo powiatowego lekarza weterynarii o zwiększonej zachorowalności lub śmiertelności lub znacznym obniżeniu produktywności utrzymywanego drobiu;
  - 3) zastosowanie odpowiednich przeciwwirusowych środków dezynfekcyjnych przy wejściach i wyjściach oraz wjazdach i wyjazdach z zakładu;
  - 4) zastosowanie odpowiednich środków bioasekuracji w odniesieniu do wszystkich osób mających styczność z ptakami utrzymywanymi bądź wszystkich osób wchodzących do zakładu lub opuszczających go, a także w odniesieniu do środków transportu, aby zapobiec ryzyku rozprzestrzenienia się wysoce zjadliwej grypy ptaków (HPAI) poprzez:
    - a) wykorzystywanie do przemieszczania ptaków utrzymywanych oraz produktów z tych ptaków w obrębie i z obszaru zapowietrzonego oraz przez taki obszar środków transportu skonstruowanych i utrzymywanych w sposób zapobiegający wszelkim przeciekom lub ucieczkom zwierząt, produktów lub wszelkich elementów stanowiących zagrożenie dla zdrowia zwierząt,
    - b) niezwłoczne czyszczenie i odkażanie środków transportu i sprzętu wykorzystywanych do transportu ptaków, ich mięsa, paszy, ściółki lub nawozów naturalnych, innych środków transportu wjeżdżających do zakładów lub z niego wyjeżdżających oraz innych przedmiotów lub substancji, które mogły zostać skażone wirusem wysoce zjadliwej grypy ptaków,
    - c) stosowanie środków bezpieczeństwa biologicznego przez osoby wchodzące do zakładów lub z niego wychodzące, w celu wykluczenia rozprzestrzeniania się wysoce zjadliwej grypy ptaków;
  - 5) prowadzenie ewidencji:
    - a) wszystkich osób odwiedzających zakład i aktualizowanie jej oraz udostępnianie jej właściwemu miejscowo powiatowemu lekarzowi weterynarii na jego wniosek, z zastrzeżeniem ust. 2,
    - b) czyszczenia i odkażania środków transportu, o których mowa w pkt 4 w lit. a;
  - 6) niezwłoczne usunięcie zwłok drobiu lub innych ptaków poprzez unieszkodliwianie całych ciał lub części martwych lub uśmierconych ptaków zgodnie z przepisami rozporządzenia Parlamentu Europejskiego i Rady (WE) nr 1069/2009 z dnia 21 października 2009 r. określającego przepisy sanitarne dotyczące produktów ubocznych pochodzenia zwierzęcego i produktów pochodnych, nieprzeznaczonych do spożycia przez ludzi, i uchylającego rozporządzenie (WE) nr 1774/2002 (rozporządzenie o produktach ubocznych pochodzenia zwierzęcego) (Dz. Urz. UE L 300 z 14.11.2009, str. 1, z późn. zm.3) ), zwanego dalej "rozporządzeniem nr 1069/2009";
2. Ewidencja osób odwiedzających zakład nie jest wymagana w przypadku zakładów, w których utrzymywane są zwierzęta, o których mowa w art. 13 ust. 2 rozporządzenia nr 2020/687, jeżeli osoby te nie mają dostępu do obszarów, w których trzyma się zwierzęta.
3. Na obszarze zapowietrzonym zakazuje się:
- 1) przemieszczania ptaków z i do miejsc utrzymywania lub z i do zakładów;
  - 2) odnowy populacji ptaków łownych;
  - 3) organizowania wystaw, targów, pokazów i innych zgromadzeń ptaków, w tym ich pozyskiwania i rozpowszechniania;
  - 4) przemieszczania jaj wylęgowych z zakładów;
  - 5) przemieszczania świeżego mięsa i podrobów z ptaków, pochodzącego od ptaków utrzymywanych i ptaków dzikich z rzeźni lub zakładów obróbki dziczyzny;
  - 6) przemieszczania produktów mięsnych uzyskanych ze świeżego mięsa ptaków z zakładu;

- 7) przemieszczania jaj do spożycia przez ludzi z zakładów;
- 8) przemieszczania z zakładów produktów ubocznych pochodzenia zwierzęcego pochodzących od lub z ptaków utrzymywanych, z wyjątkiem całych ciał martwych zwierząt lub części ich ciał.

4. Zwolnione z zakazów, o których mowa w ust. 3 są:

- 1) produkty pochodzenia zwierzęcego uznawane za bezpieczne towary, zgodnie z załącznikiem VII rozporządzenia nr 2020/687, w odniesieniu do wysoce zjadliwej grypy ptaków (HPAI)
- 2) produkty pochodzenia zwierzęcego, które zostały poddane właściwej obróbce, zgodnie z załącznikiem VII rozporządzenia nr 2020/687;
- 3) produkty lub inne materiały, które mogą rozprzestrzenić wysoce zjadliwą gripę ptaków (HPAI), pozyskane lub wytworzone przed okresem monitorowania określonym w załączniku II rozporządzenia nr 2020/687 dla tej choroby, wyliczanym wstecz od dnia, w którym zgłoszono podejrzenie;
- 4) produkty wytworzone na obszarze zapowietrzonym, które pozyskano od lub z ptaków utrzymywanych:
  - a) trzymanych poza obszarem zapowietrzonym,
  - b) trzymanych i poddawanych ubojowi poza obszarem zapowietrzonym, lub
  - c) trzymanych poza obszarem zapowietrzonym i poddawanych ubojowi na obszarze zapowietrzonym;

5) produkty pochodne.

5. Zakazy określone w ust. 3 obowiązują w odniesieniu do produktów, o których mowa w ust. 4, jeżeli:

- 1) produkty nie były wyraźnie oddzielone w trakcie procesu produkcji, przechowywania i transportu od produktów, które nie kwalifikują się do wysłania poza obszar objęty ograniczeniami zgodnie z rozporządzeniem nr 2020/687; lub
- 2) właściwy miejscowo powiatowy lekarz weterynarii posiada dowody epizootyczne na rozprzestrzenienie się wysoce zjadliwej grypy ptaków (HPAI) na te produkty, z nich lub za ich pośrednictwem.

§ 7. Właściwy miejscowo powiatowy lekarz weterynarii na zasadzie odstąpienia od zakazów określonych w § 6 ust. 3-5 może udzielić zezwolenia na przemieszczanie zwierząt i produktów w przypadkach opisanych w art. 29-31 oraz 33-35 i art. 37, 38 rozporządzenia nr 2020/687 oraz pod szczegółowymi warunkami wskazanymi w tych artykułach i warunkami ogólnymi określonymi w art. 28 ust. 2-7 tego rozporządzenia.

§ 8. 1. Na obszarze zagrożonym nakazuje się:

- 1) utrzymywanie ptaków z wyłączeniem kaczek, gęsi, bażantów i ptaków bezgrzebieniowych oddzielnie od innych zwierząt, w kurnikach lub innych zamkniętych obiektach;
- 2) zapewnienie dodatkowego nadzoru, poprzez niezwłoczne informowanie właściwego miejscowo powiatowego lekarza weterynarii o zwiększonej zachorowalności lub śmiertelności lub znacznym obniżeniu produktywności utrzymywanego drobiu;
- 3) zastosowanie odpowiednich przeciwwirusowych środków dezynfekcyjnych przy wejściach i wyjściach oraz wjazdach i wyjazdach z zakładu;
- 4) zastosowanie odpowiednich środków bioasekuracji w odniesieniu do wszystkich osób mających styczność z ptakami utrzymywanymi bądź wszystkich osób wchodzących do zakładu lub opuszczających go, a także w odniesieniu do środków transportu, aby zapobiec ryzyku rozprzestrzenienia się wysoce zjadliwej grypy ptaków (HPAI) poprzez:
  - a) wykorzystywanie do przemieszczania ptaków utrzymywanych oraz produktów z tych ptaków w obrębie i z obszaru zagrożonego oraz przez taki obszar środków transportu skonstruowanych i utrzymywanych w sposób zapobiegający wszelkim przeciekom lub ucieczkom zwierząt, produktów lub wszelkich elementów stanowiących zagrożenie dla zdrowia zwierząt,
  - b) niezwłoczne czyszczenie i odkażanie środków transportu i sprzętu wykorzystywanych do transportu ptaków, ich mięsa, paszy, ściółki lub nawozów naturalnych, innych środków transportu wjeżdżających do zakładu lub z niego wyjeżdżających oraz innych przedmiotów lub substancji, które mogły zostać skażone wirusem wysoce zjadliwej grypy ptaków,

- c) stosowanie środków bezpieczeństwa biologicznego przez osoby wchodzące do zakładu lub z niego wychodzące, w celu wykluczenia rozprzestrzeniania się wysoce zjadliwej grypy ptaków;

5) prowadzenie ewidencji:

- a) wszystkich osób odwiedzających zakład i aktualizowanie jej, oraz udostępnianie jej właściwemu miejscowo powiatowemu lekarzowi weterynarii na jego wniosek, z zastrzeżeniem ust. 2,
  - b) czyszczenia i odkażania środków transportu, o których mowa w pkt 4 w lit. a;
- 6) niezwłoczne usunięcie zwłok drobiu lub innych ptaków poprzez unieszkodliwianie całych ciał lub części martwych lub uśmierconych ptaków zgodnie z przepisami rozporządzenia nr 1069/2009;
- 7) w zakładach utrzymujących drób, z wyłączeniem indyków, kaczek i gęsi stosowanie zasady „cały kurnik pełny albo cały kurnik pusty”, dopuszczalne jest odstępstwo od powyższej zasady wyłącznie za zgodą właściwego powiatowego lekarza weterynarii.

2. Ewidencja osób odwiedzających zakład nie jest wymagana w przypadku zakładów, w których utrzymywane są zwierzęta, o których mowa w art. 13 ust. 2 rozporządzenia nr 2020/687, jeżeli osoby te nie mają dostępu do obszarów, w których trzyma się zwierzęta.

3. Na obszarze zagrożonym zakazuje się:

- 1) przemieszczania ptaków z i do miejsc utrzymywania lub z i do zakładów;
- 2) odnowy populacji ptaków łownych;
- 3) organizowania wystaw, targów, pokazów i innych zgromadzeń ptaków, w tym ich pozyskiwania i rozpowszechniania;
- 4) przemieszczania jaj wylęgowych z zakładów;
- 5) przemieszczania świeżego mięsa i podrobów z ptaków, pochodzącego od ptaków utrzymywanych i ptaków dzikich z rzeźni lub zakładów obróbki dziczyzny;
- 6) przemieszczania produktów mięsnych uzyskanych ze świeżego mięsa ptaków z zakładu;
- 7) przemieszczania jaj do spożycia przez ludzi z zakładów;
- 8) przemieszczania z zakładów produktów ubocznych pochodzenia zwierzęcego pochodzących od lub z ptaków utrzymywanych, z wyjątkiem całych ciał martwych zwierząt lub części ich ciał.

4. Zwolnione z zakazów, o których mowa w ust. 3 są:

- 1) produkty pochodzenia zwierzęcego uznawane za bezpieczne towary, zgodnie z załącznikiem VII rozporządzenia nr 2020/687, w odniesieniu do wysoce zjadliwej grypy ptaków (HPAI);
- 2) produkty pochodzenia zwierzęcego, które zostały poddane właściwej obróbce zgodnie z załącznikiem VII rozporządzenia nr 2020/687;
- 3) produkty lub inne materiały, które mogą rozprzestrzenić wysoce zjadliwą gripę ptaków (HPAI), pozyskane lub wytworzone przed okresem monitorowania określonym w załączniku II rozporządzenia nr 2020/687 dla tej choroby, wyliczanym wstecz od dnia, w którym zgłoszono podejrzenie;
- 4) produkty wytworzone na obszarze zagrożonym, które pozyskano od lub z ptaków utrzymywanych:
  - a) trzymanyh poza obszarem zagrożonym,
  - b) trzymanyh i poddawanyh ubojowi poza obszarem zagrożonym, lub
  - c) trzymanyh poza obszarem zagrożonym i poddawanyh ubojowi na obszarze zagrożonym;
- 5) produkty pochodne.

5. Zakazy określone w ust. 3 obowiązują w odniesieniu do produktów, o których mowa w ust. 4, jeżeli:

- 1) produkty nie były wyraźnie oddzielone w trakcie procesu produkcji, przechowywania i transportu od produktów, które nie kwalifikują się do wysłania poza obszar objęty ograniczeniami zgodnie z rozporządzeniem nr 2020/687, lub



2) właściwy miejscowo powiatowy lekarz weterynarii posiada dowody epizootyczne epidemiologiczne na rozprzestrzenienie się wysoce zjadliwej grypy ptaków (HPAI) na te produkty, z nich lub za ich pośrednictwem.

§ 9. Właściwy miejscowo powiatowy lekarz weterynarii na zasadzie odstąpienia od zakazów określonych w § 8 ust. 3-5 może udzielić zezwolenia na przemieszczanie zwierząt i produktów w przypadkach opisanych w art. 44, 46-47, 49-51 rozporządzenia nr 2020/687 oraz pod szczegółowymi warunkami wskazanymi w tych artykułach i warunkami ogólnymi określonymi w art. 43 ust. 2-7 tego rozporządzenia.

§ 10. 1. Nakazuje się oznakowanie obszaru zapowietrzonego, o którym mowa w § 1 ust. 1 poprzez ustawienie na zewnętrznych granicach tego obszaru tablic ostrzegawczych z czarnym napisem na żółtym tle, o następującej treści: " UWAGA! WYSOCE ZJADLIWA GRYPA PTAKÓW OBSZAR ZAPOWIETRZONY".

2. Nakazuje się oznakowanie obszaru zagrożonego, o którym mowa w § 1 ust. 2 poprzez ustawienie na zewnętrznych granicach tego obszaru tablic ostrzegawczych z czarnym napisem

na żółtym tle, o następującej treści: oraz " UWAGA! WYSOCE ZJADLIWA GRYPA PTAKÓW OBSZAR ZAGROŻONY".

3. Tablice i napisy, o których mowa w ust. 1 i 2 mają mieć takie wymiary, aby były czytelne z odległości co najmniej 100 metrów, oznakowane w sposób trwały, niepodlegający działaniu czynników atmosferycznych.

4. Tablice, o których mowa w ust. 1 i 2 należy umieścić na ustalonych przez właściwe organy drogach publicznych lub drogach wewnętrznych.

§ 11. Nakazuje się wyłożenie i obsługę mat dezynfekcyjnych na drogach publicznych i prywatnych w miejscach ustalonych przez właściwego Powiatowego Lekarza Weterynarii na podstawie przeprowadzonej analizy ryzyka.

§ 12. 1 Nakazuje się dzierżawcom lub zarządcom obwodów łowieckich z obszaru zapowietrzonego oraz obszaru zagrożonego wysoce zjadliwą grypą ptaków zgłaszanie przypadków padnięć lub podejrzenia wystąpienia choroby zakaźnej u ptaków właściwym miejscowo powiatowym lekarzom weterynarii.

2. Nakazuje się dzierżawcom lub zarządcom obwodów łowieckich z obszaru zapowietrzonego przeprowadzenie poszukiwań padłych dzikich ptaków w terminie 7 dni od dnia podania rozporządzenia do wiadomości publicznej.

§ 13. Nakazy i zakazy, o których mowa w § 2 i § 3 obowiązują wszystkich mieszkańców oraz osoby przebywające czasowo na obszarach, o których mowa w § 1.

§ 14. Wykonanie rozporządzenia powierza się: Powiatowemu Lekarzowi Weterynarii w Inowrocławiu, Powiatowemu Lekarzowi Weterynarii w Toruniu, Staroście Inowrocławskiemu, Staroście Toruńskiemu, Wójtowi Gminy Inowrocław, Wójtowi Gminy Złotniki Kujawskie, Burmistrz Gniewkowa, Wójtowi Gminy Rojewo, Wójtowi Gminy Dąbrowa Biskupia, Wójtowi Gminy Wielka Nieszawka, Komendantowi Komendy Powiatowej Policji w Inowrocławiu, Komendantowi Komendy Powiatowej Policji w Toruniu, Łowczemu Okręgowemu Polskiego Związku Łowieckiego w Bydgoszczy, Łowczemu Okręgowemu Polskiego Związku Łowieckiego w Toruniu, właściwym terytorialnie Nadleśniczemu, właściwym terytorialnie zarządcom dróg.

§ 15. Niniejsze rozporządzenie nie ogranicza, ani nie wyłącza jakiegokolwiek przepisu rozporządzenia Ministra Rolnictwa i Rozwoju Wsi z dnia 31 marca 2022 r. w sprawie zarządzenia środków związanych z wystąpieniem wysoce zjadliwej grypy ptaków (Dz.U. poz. 768, z późn. zm.) oraz Rozporządzenie Nr 19/2025 Wojewody Kujawsko-Pomorskiego z dnia 5 listopada 2025 r. w sprawie zarządzenia środków podejmowanych w związku z ryzykiem wystąpienia wysoce zjadliwej grypy ptaków i rzekomego pomoru drobiu na terenie województwa kujawsko-pomorskiego (D.U. Województwa Kujawsko-Pomorskiego 4987/2025).

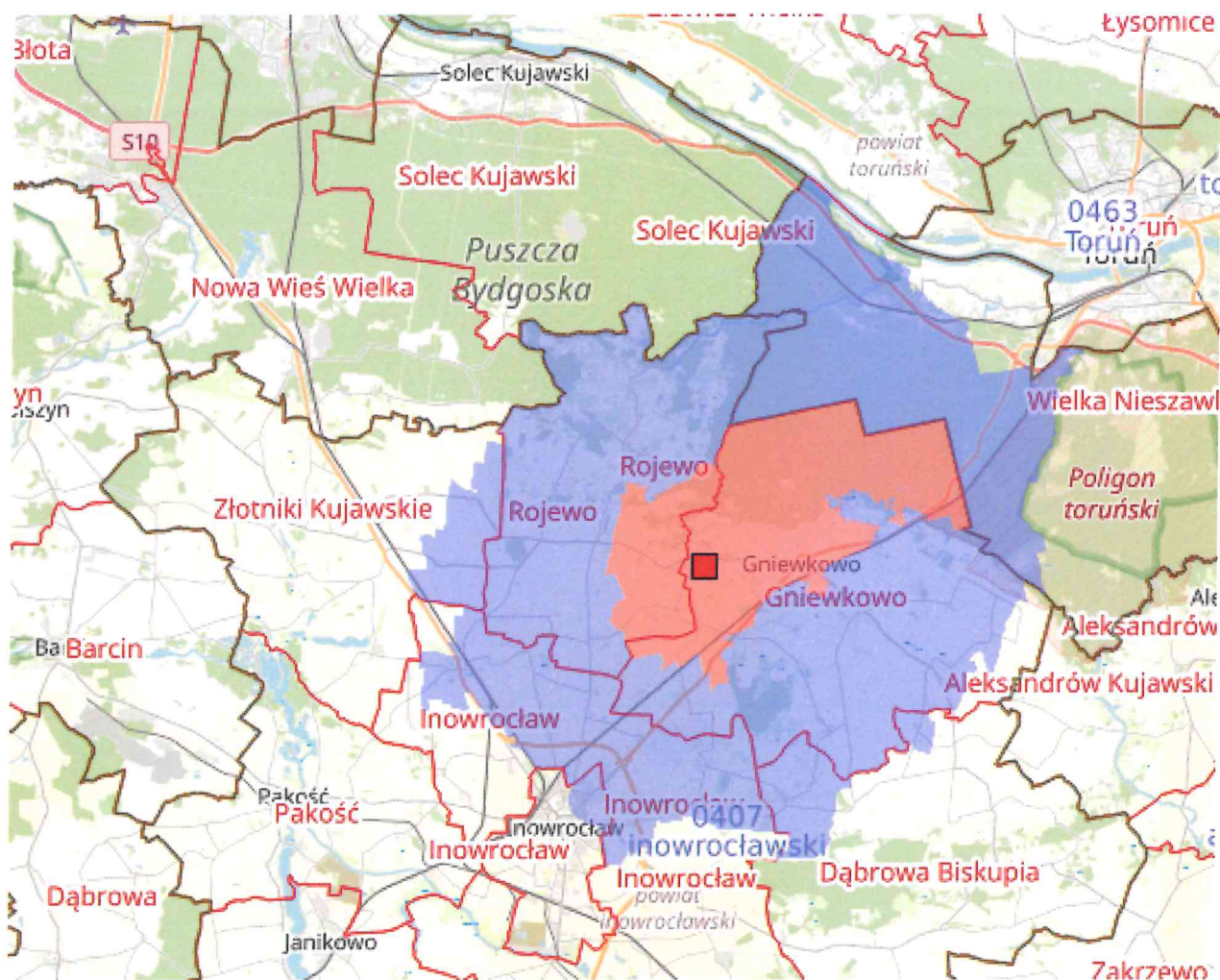
§ 16. 1. Rozporządzenie wchodzi w życie z dniem podania do wiadomości publicznej w sposób zwyczajowo przyjęty na terenie miejscowości wchodzących w skład obszarów, o których mowa w § 2-3.

2. Rozporządzenie podlega ogłoszeniu w Dzienniku Urzędowym Województwa Kujawsko-Pomorskiego.

Wojewoda Kujawsko-  
Pomorski

**Michał Sztybel**

załącznik nr 1  
do Rozporządzenia nr 20/2025  
Wojewody Kujawsko-Pomorskiego  
z dnia 14 listopada 2025 r.  
w sprawie zwalczania wysoce zjadliwej grypy ptaków (HPAI) na terenie powiatów inowrocławskiego i  
toruńskiego.



Legenda:

- Obszar zapowietrzony
- Obszar zagrożony